

L'ANTIC PATRIMONI ARTÍSTIC MOBLE DEL SANTUARI DE SANT MAGÍ DE LA BRUFAGANYA: RETAULES, ESCULTURES, PINTURES, ARGENTERIA I ALTRES¹

Sofia Mata de la Cruz

1.- Introducció

Com és prou conegut, segons la tradició devota i popular, sant Magí hauria nascut a Tarragona en el segle III dC i s'hauria establert com a anacoreta a la Brufaganya. Arran de l'edicte de l'emperador Maximià en contra dels cristians hauria estat perseguit i martiritzat. En el decurs del seu suplici hauria fet brollar amb el seu gaiato unes fonts d'aigua que van apaivagar la set dels botxins. Des de llavors la Brufaganya es va dedicar a la seva memòria i va esdevenir un lloc de pelegrinatge buscant les virtuts salutíferes de l'aigua. Se sap que en el segle XIII l'indret pertanyia als barons de la Llacuna, que n'eren protectors, i que ja hi havia una església, construïda sobre el suposat sepulcre del sant, que era molt visitada pels

devots; al costat de les fonts es trobava un hospital per als malalts.

L'església rebia molts llegats i els barons van cedir la gestió del santuari a un beneficiat. En el segle XVI l'església i altres indrets es van restaurar i el santuari va rebre en donació diverses propietats. El 2 de maig de 1578 el notari barceloní Miquel Campllonc va redactar un inventari dels bens mobles que reflecteix certa prosperitat. Però la gestió subsegüent no va ser la desitjada, cosa que va impulsar els barons de la Llacuna l'any 1603 a cedir el benefici i l'explotació del santuari i de les terres a l'orde de Sant Domènec. Els frares predicadors que ocuparen Sant Magí de la Brufaganya procedien del convent de Santa Caterina de Barcelona.

¹ Aquest treball s'ha redactat a partir d'una conferència de l'autora, impartida el dissabte 25 de març de 2023 a la Sala dels Merlets del castell de Santa Coloma de Queralt, dins de la 1a Jornada d'Estudis de la Brufaganya, organitzada per l'Associació dels Amics de Sant Magí, amb el patrocini de l'IRMU i la col·laboració del ACBS, CELL.

En arribar en 1603 el pare prior Domingo Lledó va deixar testimoni escrit de la situació de deteriorament dels edificis i del seu parament, així com de la pobresa del patrimoni artístic moble, objecte de l'interès d'aquest treball. Al llarg dels segles XVII i XVIII els dominics van dur a terme obres de millora i ampliació a l'església, que van culminar amb la construcció d'un temple nou entre 1716-1739. També al convent, l'hostaleria i a altres llocs. Els dominics van regentar el santuari entre 1603 i 1835.

L'examen de la documentació revela que els frares portaven un control molt rigorós dels ingressos i les despeses i també del patrimoni. Al llarg del període en què van estar al càrrec del santuari es van redactar amb certa regularitat una sèrie d'inventaris en què es feia una relació minuciosa dels béns mobles continguts a l'església, l'hostaleria, la cuina, el rebost, el celler, etc.¹ Pel que fa al patrimoni artístic, en general es va fer una relació simple dels elements litúrgics, cas de l'argenteria i la indumentària, que en casos comptats inclou algun detall sobre la seva morfologia. Així mateix s'esmenten altres elements artístics, com els successius retaules majors, la imatge del sant patró, pintures, escultures, etc. Malauradament, les explicacions acostumen a ser molt minses. En el cas de la imatge del sant, que fou destruïda en 1936, la documentació gràfica

realitzada en la primera meitat del segle XX ha pogut ajudar a la seva descripció. Són interessants les informacions relatives als objectes pietosos que es venien al mateix santuari: presentalles² de plata, la majoria antropomòrfiques, a l'igual que exvots de cera, i també medalles, rosaris i altres elements.

2.- El santuari de Sant Magí de la Brufaganya

El complex és molt heterogeni a causa de les successives intervencions, ampliacions i destruccions. Està format per l'església, l'edifici conventual i diverses dependències, com l'antiga hostaleria, la plaça envoltada d'un mur perimetral, la capella de les fonts i la font miraculosa, la cova de Sant Magí i diverses ermites.

De l'església primitiva, documentada en el segle XIII, no es tenen gaires notícies. En una pintura sobre taula que procedeix de la catedral de Tarragona, actualment conservada al Museu Diocesà de Tarragona,³ una obra de pintor anònim, es mostra el que podria ser l'única representació de l'antiga església (fig. 1). En 1568 un devot de sant Magí va pagar la realització d'un retaule dedicat al sant; aquesta seria la taula central del retaule, la resta del qual s'ha perdut. S'hi representa sant Magí amb hàbit d'eremita i als

¹ La documentació del santuari de Sant Magí de la Brufaganya, que s'ha pogut recuperar recentment, es pot consultar on line a la pàgina web de l'Arxiu Històric Arxidiocesà de Tarragona: <https://arxiuonline.ahat.cat/FonsDocumentals>

² Presentalla: equival a exvot, una ofrena feta a una imatge religiosa en compliment d'un vot o en acció de gràcies. En el cas de Sant Magí de la Brufaganya, aquest terme s'emprava per referir-se als exvots de plata.

³ Es tracta d'una de les representacions més populars del sant, sobretot a partir de la seva reproducció en estampes.



Figura 1.

angles inferiors, el donant i la seva esposa. A l'esquerra, els dos soldats romans que beuen de la font miraculosa que va fer brollar el sant; a la dreta apareix la façana d'una petita església, enmig d'un bosc, que possiblement podria correspondre al temple antic.

L'inventari de l'any 1578 informa de que l'església primitiva comptava amb l'altar major dedicat a sant Magí, més un altar de la Pietat i altre del Sant Crist, a més d'un cor. En 1603 s'esmenta la capella o altar de la Mare de Déu de la Salut, la imatge de la qual es va intercanviar amb la de la Mare de Déu del Roser que es trobava en una ermita propera. També s'informa que aquella església primitiva estava molt afectada per la humitat.

Finalment va ser substituïda per l'actual. Les obres, que també incloïen el convent, van començar en 1732, sota la direcció dels mestres d'obres Francesc i Marc Gaudier, i van finalitzar en 1736.⁴ La construcció de la nova església s'ha de posar en relació amb fra Tomàs Ripoll, un dominic nascut a Tarragona en 1655 que en 1698 ja era prior del convent de Santa Caterina de Barcelona i en 1723 era provincial d'Aragó. En 1725 va arribar a ser mestre general de l'orde. Va ser ell qui va promoure la construcció de la nova

⁴ El 8 de setembre de 1767 l'arquebisbe de Tarragona Juan Lario y Lancís va fer una visita pastoral a Sant Magí de la Brufaganya: *«llegamos a este Convento y Parroq^a del Glorioso Mártir S. Magin y aviendo visitado en ella el tabernáculo del SS^m Sacramento, las fuentes Baptismales, los Altares y el Cuerpo de la Iglesia lo avemos hallado todo con la maior limpieza y aseo»*.

església i del convent de Sant Magí de la Brufaganya.

L'església és un temple d'estil classicista d'una sola nau amb capelles laterals i un cambril a la capçalera on es venera l'actual imatge del sant titular. La nau consta de quatre trams coberts amb volta de canó i amb llunetes sobre arcs faixons de mig punt, i pilars amb pilastres amb cornises i motllures. Les capelles laterals es cobreixen amb voltes d'aresta. Una estava dedicada a la Mare de Déu del Roser i una altra a les Ànimes. Al creuer hi ha una cúpula sostinguda per petxines, sota la qual es troba la cripta de Sant Magí. Va ser objecte d'una intensa destrucció en 1936 i posteriorment es va restaurar.

L'edifici conventual va quedar molt afectat a partir de la Desamortització de 1835 i de la destrucció de 1936. Sota el santuari es troba la capella de les fonts de Sant Magí, amb l'aigua considerada miraculosa. Als voltants hi ha la cova de Sant Magí -on el sant hi hauria viscut trenta anys, més tard convertida en oratori-, i les ermites de la Mare de Déu de la Salut, la de mitja costa, la dels Sants Apòstols i la de Sant Ramon, totes actualment enrunades.

3.- Saqueigs i destruccions que va patir el santuari al llarg del temps

El 12 de juny de 1714 els miquelets de Cervera, partidaris de Felip V, van arribar a Sant Magí de la Brufaganya i van saquejar el convent, l'hostalera i l'ermita de la Mare de Déu de la Salut; també van vexar un novici. En 1809 el santuari es va convertir en quarter de sometents i miquelets. Entre 1811 i 1812 va patir l'ocupació de les tropes napoleòniques.

En 1822 va ser saquejat per la milícia que havia estat restablerta durant el Trienni Constitucional. En 1823 es va produir la primera supressió del convent. En 1835, amb la desamortització de Mendizábal,⁵ els frares el van haver d'abandonar i va patir espoli i destrucció. Convertit posteriorment en parròquia, el 22 de juliol de 1936 es va produir la destrucció i crema de l'església, inclosos el retaule major i la imatge de sant Magí. L'any 2004 hi va haver el robatori d'una imatge de la Mare de Déu i d'una altra de sant Magí. La campana que s'havia col·locat en 1981 va ser robada l'any 2006.

4.- La imatge de sant Magí

La imatge original sempre va presidir el retaule major de l'església, tant en la primitiva com en l'actual, fins a la seva destrucció en 1936. El pare Domingo Lledó, l'any 1603, refereix haver sentit una tradició transmesa oralment pels vells de la rodalia, segons la qual un antic ermità hauria tallat ell mateix la imatge, que prenia a coll per demanar almoïna pels voltants del santuari. En temps de sequera li demanava directament que intervingués davant Nostre Senyor per portar pluja. Baixava la imatge a la font i la llençava a dins; segons el pare Lledó aquest era un mètode infal·libre, ja que en tres dies

pluvia segur.⁶ D'aquí provenia el costum dels devots de Santa Coloma de Queralt i d'altres poblacions, que en temps de sequera acudien al santuari, portaven la imatge fins a la font miraculosa i la remullaven amb aigua fent servir una capseta o salpasser de plata. Per exemple, així es va fer el 28 de maig de 1668, en ocasió d'una forta sequera, en què va venir una processó des de Santa Coloma, es va treure la imatge de sant Magí de l'altar major i es va portar fins a la font, on la van remullar amb un salpasser. El mateix es va fer en 1687, quan una plaga de llagostes estava afectant molts llocs de Catalunya. Aquell costum certament no va afavorir l'estat de conservació de la imatge.

Gràcies a les fotografies conservades i a alguns textos, se sap que era de fusta tallada i policromada, amb els trets característics de l'escultura gòtica local dels segles XIV-XV, però de factura més aviat tosca. És prou inversemblant que hagués estat realitzada per l'ermità anteriorment citat. Representava sant Magí amb barba curta i sembla que origen hauria tingut els

⁵ La denominada desamortització de Mendizábal va ser un procés en el qual, mitjançant una sèrie de decrets, el govern espanyol va expropiar i vendre terres i altres propietats de l'Església entre 1835 i 1844. La mesura va ser proposta pel ministre d'Hisenda Juan Álvarez de Mendizábal amb l'objectiu de recaptar fons per a poder fer front a la guerra carlina.

⁶ « De aquest St. bulto y ha una tradició antiga la qual a la una la referiré[n] casi tots els vells desta terra los quals diuen que quant y comensabe haber casa al costat desta iglesia la feu un Ermità Vell simplicissim y molt St. lo qual quan volia fer alguna obra prenia aquest St. bulto al coll i sel ne portava a Sta. Coloma y p[er] les masies y altres llogarrets vehins y desta manera demanava almoynes pera St. Magí. Quant venia que'y havia necessitat de pluja li deya: St. Magí quant vós i jo anam per les portes demanant almoyna la pobre gent nos donan del que tenen, totom ha de ser agrait ara tenen necessitat de aigua será bé que puyes vos podeu lals alcanseu de Ntr. Senyor, y mireu que fa St. Pere que quant no sino plou dins de tres dies jous baxará a la font? ».

braços en posició d'orant, amb les mans unides, vestit amb túnica i mantell de talla. En 1767 s'especificava que tenia «l'alçada de un home regular».

Vers el segle XVI la imatge es va reformar. Se li va afegir un teixit encolat per damunt, modelant novament el rostre i el cos, allargant la barba i marcant el relleu d'un hàbit amb cogulla. Aquella modificació es va fer per tal d'apropar el seu aspecte al de les representacions del sant que es trobaven en diversos gravats, que el mostraven amb llarga barba blanca, amb hàbit d'eremita i mantell i sostenint un gaiato. A més, es van retallar els braços originals i es van col·locar uns de mòbils, que com es pot veure a les fotografies no guardaven proporció amb la resta del cos. Els braços mòbils facilitaven poder vestir la imatge i un servia per a sostenir el gaiato, atribut característic del sant.

Durant molt de temps la imatge gòtica de fusta tallada es va mostrar revestida amb un hàbit de teixit, tal com consta a la descripció de l'inventari fet en 1578: «un hàbit y roquet⁷ lleonat⁸ de vellut y tres saltiris⁹ als braços». A més, disposava d'«un altre hàbit ab son scapolari¹⁰ de xemallot¹¹ lleonat». Segons l'inventari fet en 1603 pel pare Domingo Lledó: «En lo mitx del

altar dins de un buyt y pastera feta de guix en lo tou de la paret està un St. Magí de bulto de la statura de un home, molt vell però devot, vestit de uns hàbits de estam¹² y filadís¹³ de color llehonat obscur, tallats al modo dels Ermitants de Montserrat». En un altre inventari del mateix any es diu: «Item en lo altar major un St. Magí de bulto vell».

En 1623 s'esmenta que portava un bàcul (també se l'anomena bordó o gaiato), que possiblement estava constituït per una ànima de fusta decorada o folrada amb plata. També tenia una corona de plata. En 1659 la corona es va trencar en un procés de neteja: «esta es la meitat desfeta que en netejarla es va trencar», i els fragments es guardaven a la sagristia. Poc després se li hauria fet una de nova, ja que en 1661 s'especifica que la imatge tenia una corona de plata, el bàcul de plata, una creu de plata amb relíquies penjada al coll i diverses presentalles de plata cosides al seu hàbit.

Des de temps antics els devots de sant Magí li oferien presentalles o ofrenes de plata, que es mostraven bé cosides a les robes del sant, bé dipositades als seus peus. En 1578 consta que a la imatge hi havia vint rasts (enfilalls) de corall, una gandalla (lligadura o xarxa) de fil d'or, una cinta de vellut amb els extrems de plata, dues corretges amb els extrems de plata, una negra i altra de color, un collar de plata decorat amb corall i gaieta (atzabeja), uns saltiris o rosaris grossos de jaspi, dues branques de corall i un

⁷ Roquet: peça d'indumentària clerical semblant al sobrepellís, però sense mànegues.

⁸ Lleonat: color groguenc fosc o marronós.

⁹ Saltiris: rosaris.

¹⁰ Escapulari: peça d'indumentària clerical amb un forat central per on passa el cap i que, descansant damunt les espatlles, penja per davant i per darrera de l'hàbit com a distintiu de certs ordes religiosos com els carmelites o els dominics.

¹¹ Xemallot o camellot: llana d'ovella barrejada amb pèl de camell o de cabra.

¹² Estam: fil de llana pentinada

¹³ Filadís: seda de qualitat inferior.

reliquiari dels anomenats «de monja», de seda amb vuit relíquies amb didascàlies (petits rètols) de pergamí. Als seus peus es trobaven tres dotzenes d'ulls de plata, cinc cames de plata, cinc caps humans de plata -un de gros i quatre de petits-, tres ventres, dos cors, dos pits, un genoll, dos braços, quatre figuretes humanes, dues senzilles i dues de dobles, tres canonets de plata, una cadeneta de plata amb una patena, cinc grans de plata sobredaurada, una tassa de plata i tres cintes, dues amb extrems d'or massís i esmalt i una de plata.

L'any 1603 hi havia setanta-sis presentalles de plata entre grosses i petites, nombre que havia augmentat a cent nou en 1608. En 1637 es comptabilitza a més un cap de plata, cinc parells d'ulls de plata i un cor de plata amb la seva cadeneta. En 1663 als peus ja hi havia una vintena d'ulls de plata units en forma de rast i altres cinc presentalles que en 1674 ja eren més de trenta; a les mans sostenia tres rosaris amb denes de closca de coco. En 1679 es troben vint-i-una presentalles. L'any 1682 hi havia una cama grossa de plata, tres de petites, unes esposes o grillons de plata que lligaven unes mans¹⁴ i seixanta-nou presentalles més; la imatge, a més, mostrava un cinto de plata amb cadena. En 1685 l'hàbit portava cosides setze presentalles de plata, que eren dinou en 1690, a més de vuit agnus dei¹⁵ de plata. L'inventari

¹⁴ Aquest tipus de presentalla possiblement l'ofereien en agraïment els alliberats de l'esclavatge a Algèria, que haurien estat raptats en el decurs de les incursions dels pirates algerians a diverses poblacions de la costa catalana.

¹⁵ Reliquiari que porta gravada la imatge d'un anyell, representant Jesucrist.

de l'any 1690 especifica que entre les presentalles de plata hi havien una cama i una figureta humana de plata. Tres anys més tard, les presentalles contenien a més una imatge de sant Magí de plata d'un pam d'alçada. En 1696 les presentalles eren vint-i-quatre i els agnus dei vuit. A més, hi havia dos rosaris de cristall i vuit de vidre blau. Vers 1703 s'esmenta que portava un llibre de plata a la mà i que entre les presentalles hi havia cinc esferes, quatre imatges, sis pits femenins, cinc cors i tres cames. Abans de 1714 consten les següents presentalles de plata: quatre cames, una crossa, sis ulls de plata, tres cors, un ventre, dos pits, una llengua, tres figuretes humanes grosses, tres de petites, quatre caps, una creu petita, un cor de plata amb cadena de llautó, una medalla grossa de plata de la Mare de Déu de Montserrat, tres anells d'or, dos de petits i un de gros, una joia amb filigrana, un desenari, dos rosaris, un dels quals amb tres medalles de plata. Consten com a donacions: dos ulls de plats, dos rosaris de vidre, dos candelers de bronze i un anell. Cal tenir en compte que amb el pas del temps aquelles ofrenes s'anaven fonent per a realitzar nous objectes d'argenteria litúrgica.

No se sap si el saqueig de 1714 va afectar la imatge; sembla que no, perquè en 1729 consta que tenia la corona, el llibre i el bàcul de plata. Segons el que es descriu en 1740, a més d'aquells tres elements, portava un cor de plata i una imatge de sant Magí a l'escapulari, uns rosaris al coll amb cadenes de plata i altres a les mans amb medalles de plata, a més d'una cinta brodada d'or. A la fornícula del sant hi havia abundància de presentalles de plata entre caps, cames, braços, ulls,

cors, etc, i dues palmatòries o candelers de llautó, així com sis xiprers de seda als seus peus. Una cortina de glassa tapava la imatge. En 1773, en temps del prior Tomàs Sunyer, es va fer un nou cambril a l'altar major on es va col·locar la imatge del sant. L'any 1776 tenia dos hàbits: un de llana i un altre de borata¹⁶ decorat amb galons d'or.

L'any 1786 es va fer una peanya («trono») per a la imatge de sant Magí. El 15 d'abril de 1789 el Sr. Antoni Montseny, de Solivella, va pagar el sou del daurador i el material per a daurar la peanya. El convent va acollir al daurador, Albert Casas i Llaberia, de Valls. Però aquest era un personatge conflictiu, que va moure dissensions entre els religiosos i a més va trigar set mesos a acabar l'obra. En 1814, poc després de finalitzada la guerra del francès, a la imatge se li va fer un nou vestit, de setí amb galons de passamaneria daurats.

Una fotografia feta en 1924 mostra que la imatge original ja estava molt malmesa. Al seu davant un element de talla figurava l'aigua brollant de forma miraculosa (fig. 2). En 1924 el cardenal Francesc d'Assís Vidal i Barraquer, que fou arquebisbe de Tarragona entre 1919 i 1943, va encarregar una restauració de la imatge al pintor i restaurador Joaquim Renart i Garcia (Barcelona 1879 – 1961). Renart havia intervingut abans en la restauració de diverses imatges a la catedral de Tarragona, una actuació que avui seria molt contestada, perquè els criteris que el van guiar eren el de reformar i renovar, no el



Figura 2.

de recuperar al màxim l'aspecte original. Com diu un text de l'època, la imatge fou «artísticament restaurada i renovellada en la primitiva fisonomia».

Quan Renart va retirar les vestidures, va veure que la imatge original tenia enganxada una capa de tela encolada (fig. 3). Va escriure: «És el sant una vella escultura que jo diria del segle XIII, però mutilada, en dolentíssim estat i a més profanada amb vestimentes postisses que són niu de pols i lletjor! Quin espectacle, Déu meu! ... El mateix rector em confessa que ell troba la imatge un *adefessi*. És de les imatges que fan por, però un cop feta la restauració i tornada a son primitiu estat, serà d'una majestat *imposanta*, com de ple període romànic ...».

¹⁶ Borata: teixit de llana.



Figura 3.

Potser per estalviar-se crítiques, va procedir a retirar la tela encolada en presència del cardenal i del vicari general. El que va aparèixer a sota, és a dir, el que quedava de la talla original (fig. 4), la va refer totalment, afegint-hi plecs i volums al cap i al cos, així com un nimbe d'estil «romànic», un gaiato i una peanya nous, i la va policromar. El resultat era, en efecte, una imatge «renovada», tant que semblava nova (fig. 5, 6). En aquella època ningú no va posar en dubte l'actuació de Renart.

La imatge, que havia sobreviscut des dels segles XIV-XV al deteriorament, a les manipulacions i a diversos episodis bèl·lics, en el mes de juliol de 1936 va perir en l'incendi de l'església de Sant Magí.



Figura 4.

5.- Noves imatges de sant Magí

Posteriorment a 1939, Joaquim Renart va realitzar una nova imatge per substituir l'antiga que ell mateix havia restaurat en 1924. No es tracta d'una reproducció de l'antiga, sinó d'una imatge de nova factura. Des del robatori del 2004, la imatge feta per Renart es guarda en un lloc reservat. Només es col·loca a l'altar major la festivitat de Sant Magí, el 19 d'agost, o a l'Aplec de la Rosa del juny (fig. 7).

En 1939 l'escultor Cèsar Cabanes i Badosa (Arenys de Mar 1885 – Terrassa 1952) va fer una nova imatge de sant Magí per encàrrec de la Sra. Julita Sendra i Roselló, en agraïment perquè el seu germà havia tornar sa i estalvi de la guerra civil.



Figura 5.



Figura 6.

Primerament, com que el santuari estava destruït, es va col·locar en una habitació on es guardaven els exvots. A l'inici dels anys 50, quan es va reconstruir el santuari, es va col·locar en un altar lateral. En 2004 va ser robada.

El matrimoni Magí Castell i Maite Mallafre, de Tarragona, va encarregar al pintor tarragoní Alexandre Ayxendri i Mèlich un mural en què es reproduïx l'estampa de Foto Raymond impresa per Gràfica Manem de Barcelona que al seu torn reproduïx la pintura sobre taula de la catedral. És una pintura mural de 2 x 1,5 m.

6.- L'altar major

L'inventari de 1603 descriu que a la

part posterior de l'altar major de l'església primitiva el mur estava excavat i contenia un petit sagrari de fusta de roure on es preservava el Santíssim Sagriment dins d'una capsula rodona de plata. Poc després, una de les primeres actuacions va ser la realització d'un sagrari nou: «se feu primerament en l'Església un sacrari molt curiós de valor quaranta lliures, y pagà la Sra. Gerònima Colom de Barna, singular Benefactora d'est Conv^t. Se feu un Púlpit o Trona». En 1609 es van pagar 16 sous per fer una peanya per al sagrari.

A l'església primitiva l'altar major contenia, a més dels retaules successius que més endavant s'especificaran, una sèrie d'imatges de talla. En 1603 es van encarregar dos imatges d'angelets que



Figura 7.

pocs anys després, en 1607, van necessitar uns retocs que van costar 4 reals. Damunt de la reixa que separava l'altar major hi havia un Sant Crist, que en 1603 es descriu com a «vell».

En 1603 hi havia una creu de fusta de boix amb algunes relíquies no identificades. Els primers decennis de l'arribada dels dominics l'altar major es va completar amb una imatge de sant Magí d'un pam i mig d'alçada, daurada, quatre de l'Infant Jesús, dues grosses i dues petites, una de la Mare de Déu, de tres pams d'alçada, i quatre angelets de fusta que sostenien candelers, així com una imatge de sant Roc.

Pel que fa a les llànties de plata, el mateix any de l'arribada dels dominics es va fer una de nova fonent la plata de diverses presentalles. L'11 d'abril de 1627 Dalmau de Queralt, comte de Santa Coloma, va donar una llàntia de plata valorada en 120

lliures. Fruit de donacions o adquisicions, en 1635 ja hi havia sis llànties de plata, una de les quals en forma de galera, més una de llautó. La llàntia en forma de galera possiblement era un exvot d'algun que havia salvat la vida al mar després d'encomanar-se al sant.¹⁷ L'any 1645 la Sra. Joana Àngela Copons va donar una llàntia de plata que pesava 7 lliures, més 16 lliures del que va costar fer-la, per col·locar-la al damunt del sepulcre del sant.

En 1663 ja hi havia nou llànties de plata, que van augmentar a deu (vuit llànties i dues galeres). Abans de 1714 es fa constar que a algunes llànties els faltaven les cadenes i els penjolls i que, de les dues galeres, una tenia els remes però no cadenes i a l'altra li faltaven els remes. En el saqueig de 1714 van desaparèixer set llànties de plata, només es va conservar una, més les dues galeres. En 1740 ja només hi havia una llàntia de plata.

Pel servei de l'altar major es disposava de diversos elements litúrgics de metall. Abans de l'arribada dels dominics hi havia una creu de llautó per les absoltes, que es descriu com a antiga i ja negra.¹⁸ També hi havia quatre canelobres de bronze, dos de grans i dos de petits, tal com consta a l'inventari de 1578. En 1608 el nombre havia augmentat a vuit, en 1674, deu; en 1740 només n'hi havia dos. L'inventari de 1578 assenyala també un portapau de

¹⁷ A la capella de Sant Magí de Tarragona es conserven diversos exvots en forma de vaixells, també en altres ermites i santuaris, i museus, es custodien exemples d'aquest tipus d'ofrena.

¹⁸ La creu s'usava en els funerals; els capellans resaven una absoluta a casa del difunt.

bronze, un encenser i una caldereta d'aram o coure, així com vuit bacines petitòries de llautó, que ja eren catorze en 1603. Aquell any hi havia una campaneta de bronze; en 1740 n'hi havia dues. En 1608 es van pagar 4 lliures per una caldereta i un salpasser de llautó, i en 1696 hi havia un ambó de bronze. En 1740 es van adquirir dues capses de bronze per guardar les hòsties.

Al sagrari, amb els trossos de la corona trencada de la imatge de sant Magí es va fer en 1652 un copó (descriu com *globo*) per a preservar el Santíssim Sagrament. Vint anys més tard, en 1685, ja s'assenyala com a vell. No va ser fins al 1743 que, fonent aquell copó, es va encarregar un de nou, *un globo grande de plata*, a algun obrador de Manresa. En 1814 es va fer sobredaurar la copa del globus i se li va unir la tapadora.

Pel que fa als frontals d'altar, el santuari en disposava en abundància. Per la seva curiositat, només s'esmentaran alguns dels que van trobar els dominics en 1603. Hi havia cinc fets amb guadamassil¹⁹ i decorats en or, quatre de seda per la Quaresma i un de brocat verd i seda vermella que havia enviat «l'Emperadriu»²⁰. Un de setí i or més una casulla que havia donat la Sra. Estefania de Cruïlles i Desmiquel († 1607), senyora de La Roca de Pelancà. N'hi havia molts més, de

¹⁹ Guadamassil: cuir adornat amb dibuixos estampats, pintats o en relleu.

²⁰ Maria d'Àustria o Habsburg (1528 - 1603), filla de Carles V, infanta d'Espanya, arxiduquessa d'Àustria i emperadriu del Sacre Imperi Romà Germànic.

domàs, tafetà, seda, ras, etc. A l'església es conservaven unes cortines de teixit groc guarnit amb vellut negre, «obra de brodador», que contenien uns escuts amb cérvols.²¹ Segons sembla havien servit anteriorment com a coberta al cotxe del baró de la Llacuna quan va ser diputat de Catalunya.²²

L'inventari de 1578, confirmat en 1603, detalla l'existència de diverses pintures penjades a prop de l'altar major. Una amb la Flagel·lació («Assotament»), pintada al tremp, un Ecce Homo també pintat al tremp, un sant Francesc d'Assís, pintat al tremp, i una amb sant Cristòfor, pintada al tremp i «d'alçada d'un home». Totes es descriuen com a «velles», la qual cosa indica que possiblement eren d'estil gòtic, que en el segle XVII es considerava antiquat. Hi havia així mateix una bandera de tafetà blanc, ja molt usada, amb un sant Magí pintat al centre. En arribar els dominics en 1603, la nòmina de pintures destinades a l'altar major va augmentar. L'any 1608 es va encarregar una pintura amb la Mare de Déu del Roser, per la qual es van pagar 5 lliures. També es van pagar 2 lliures i 19 sous per una pintura amb «lo miracle del penjat» (miracle atribuït a sant Vicenç Ferrer).²³

²¹ L'escut dels barons de la Llacuna conté un cérvol, element que apareix també a l'escut de la població.

²² El 22 de juliol de l'any 1575, Berenguer Arnau de Cervelló-Castre i de Boixadors, vescomte d'Illa i baró de la Llacuna, era escollit diputat reial.

²³ El miracle del penjat atribuït a sant Vicenç Ferrer narra que el sant va veure com a un home, que estava enfilat a una bastida, li queia l'estructura i queia, a punt de caure al terra. Com que el prelat de València li tenia prohibit fer miracles, el sant va deixar

Cal destacar que a prop de l'altar hi havia en 1603 un carilló o roda de campanes, també anomenat rotlle: «un rogle amb sis o set campanes guarnit de post entretallada».

7.- El retaule major anterior a 1603

Abans de la instal·lació dels dominics, en l'època dels beneficiats, a l'església primitiva hi va haver un retaule major, que possiblement hauria estat realitzat en el temps del gòtic. Arribat el segle XVII, quan es van instal·lar els dominics, ja estava molt deteriorat. En 1603 el pare Domingo Lledó el descrivia així: «Hay també en esta Iglesia capella major la qual se tanca ab unes rexas y dos portes, té un altar vell y tant gastat que a mes ques smenussa com a farina està tant negre que apenes se pot dividir en ell figura alguna sinó es quant St. Magí estava orant en la cova i li portava pa un Àngel, com lo rossegave[n] i eixie[n] roses restant en les fulles verdes les macules de les gotes de la sanch impressas»; «lo altar es molt vell (...) que apenes se coneixen figures en ell». Se'n dedueix que era un retaule pictòric.

8.- El retaule major de 1608-1611

De seguida que s'instal·laren els dominics, abans de 1608, es va encarregar un retaule major nou a l'escultor Claudi Perret, que el va acabar en 1611. Les capitulacions i els rebuts del seu treball no es troben a la documentació del santuari,

suspès l'home a l'aire, sense que arribés a tocar el terra. A continuació va anar a demanar permís al bisbe, que el va autoritzar a finalitzar el miracle, i l'home va aterrar sense prendre cal mal.

cosa que fa pensar que possiblement el contracte s'hauria signat bé a Cervera, on l'escultor tenia el seu taller, bé al convent de Santa Caterina de Barcelona, on s'encarregava entre 1605-1607 d'un retaule dedicat a Sant Domènec. L'única referència documental de l'actuació de l'escultor al retaule de Sant Magí de la Brufaganya que es troba als llibres de rebuts i sortides del santuari és del mes de març de 1611: «Item a m^e Perret de pintar lo retaule de laltar mayor y comprar colors dos lliures catorze sous». Aquesta nota fa referència a la seva darrera actuació a l'obra, que hauria estat la policromia de l'estructura, possiblement. El retaule era de talla i no pictòric i l'artista s'hauria encarregat de realitzar o supervisar tot el procés.

La part de talla del retaule ja s'hauria finalitzat en 1608, segons es dedueix de l'inventari d'aquell any, on es detallen les imatges policromades que hi havia: un sant Ramon de dos pams i mig, un sant Pere Màrtir de dos pams i mig, un sant Antoni de dos pams i mig, un sant Jeroni de dos pams i mig, un sant Agustí de dos pams i mig, un sant Roc de dos pams i mig, un sant Magí d'un pam i mig, daurat, i dos àngels de dos pams, no pintats. Al centre hi hauria una fornícula on es va col·locar la imatge antiga de sant Magí.

Claudi Perret era un escultor francès, originari de Saint-Claude (a la regió del Jura), que va emigrar a Catalunya, on està documentat des del final del segle XVI. Entre 1596 i 1603 va treballar al retaule major de Santa Maria de Cervera; es va casar amb una noia d'aquella població i s'hi va establir. Està documentat realitzant retaules i imatges de talla a diversos llocs

de Catalunya. L'any 1601 treballava en el retaule de l'Anunciació de la catedral de Girona. Entre 1605 i 1607, juntament amb Simeó Oliveres, va realitzar el retaule de Sant Domènec del convent de Santa Caterina de Barcelona i el retaule major de Malgrat de Mar. En 1609 feia una imatge de la Mare de Déu a Torà. L'any 1610 acomplia el retaule de les Ànimes per a Santa Maria de Cervera i, en 1612, el retaule major de Seró. Va morir a Perpinyà en 1621, on treballava al retaule major de la catedral des del 1619.

El contracte del retaule del convent de Santa Caterina explica l'encàrrec de l'obra de la Brufaganya, que possiblement va iniciar de forma paral·lela o poc després. L'obra va romandre a l'església fins a que es va realitzar el nou temple en el segle XVIII.

9.- El retaule major de 1739

Arran de la construcció de la nova església, l'any 1739 els dominics van portar del convent de Santa Caterina de Barcelona un nou retaule major: «Se feu y se pintà tot lo altar major», i també un nou sagrari. El retaule tenia una fornícula central on s'hi encabia la imatge de sant Magí i un sagrari daurat al peu. Sembla que a la part superior hi havia una pintura sobre tela amb el miracle de la font. En 1785, essent prior el pare Antoni Gener, es van fer les grades i la peanya d'escultura de l'altar major, pagats pel Sr. Josep Iglesias, benefactor. L'any 1789, en temps del prior Gabriel Corona, es van daurar les grades i la peanya de sant Magí i es va colrar²⁴ el frontal de l'altar major. Ho

²⁴ Colrar: cobrir amb làmines de plata envernissades de forma que s'assemblin a l'or.

va pagar un devot, el Sr. Anton Solivella.

10.- El retaule del segle XX

A l'inici del segle XX es va fer un retaule major nou, possiblement perquè l'anterior hauria resultat malmès arran de la desamortització. Sanç Capdevila i Felip el descriu com «d'escultura vulgar i barata». Conservava en la fornícula central la imatge antiga i al peu el sagrari. En forma de templet, tenia un alt basament, tres columnes adossades a cada banda que sostenien l'entaulament i l'àtic (fig. 8).

11.- L'altar de la Pietat a l'església primitiva

L'inventari de l'any 1578 detalla que hi havia dos canelobres de coure, i, a la barana del cor, una taula pintada al tremp amb la Pentecosta, és a dir, la Mare de Déu amb els dotze apòstols. En 1603 es diu que era «vella», cosa que indica que possiblement es tractava d'una pintura gòtica. També hi havia un orgue petit, de tres registres, antic. En 1640 es va substituir per un orguenet adquirit pel pare Domingo Montarrich al convent de Santa Caterina de Barcelona per 84 lliures i 17 sous.

12.- L'altar de la Mare de Déu de la Salut a l'església primitiva (després del 1605, de la Mare de Déu del Roser)

En 1578 a l'altar de la Mare de Déu de la Salut es conservava la imatge de la titular amb l'Infant als braços, que tenia la seva corona de plata i tres mantells, un de domàs blanc, un de setí negre i un altre de setí o tafetà groc guarnit amb vellut carmesí; l'Infant que portava a coll duia un rast de corall, una cadena de vidre i una túnica de seda i fils de plata, així com una diadema de plata.



Figura 8.

Vers 1605 la imatge de la Mare de Déu de la Salut, que era gòtica i d'alabastre o pedra policromada, es va treure de la seva capella de l'església i es va col·locar a l'ermita de la Mare de Déu del Roser. La imatge de la fins llavors titular de l'ermita, la Mare de Déu del Roser, que també era de pedra policromada, es va portar a l'església i la capella va passar a tenir l'advocació de la Mare de Déu del Roser, mentre que l'ermita es va denominar de la Mare de Déu de la Salut. Aquell canvi s'ha de posar en relació amb l'especial devoció dels dominics a la Mare de Déu del Roser,

que havien ajudat a difondre. En 1608 es va fer policromar la imatge de la Mare de Déu, amb un cost de 5 lliures. En 1611 se li va fer un tabernacle processional.

L'any 1809 es va fer un nou retaule dedicat a la Mare de Déu del Roser per a la capella de la mateixa advocació de l'església actual. El retaule, realitzat a Tàrrrega, es va portar fins a Santa Coloma de Queralt en carro. Els devots el van portar d'allà a Sant Magí de la Brufaganya. Però van observar que les imatges de Maria, sant Domènec i santa Caterina «no estan devotes» i es va determinar encarregar

unes de noves. La de la Mare de Déu la va pagar el prior, la de sant Domènec un religiós del convent i la de santa Caterina la comunitat.

13.- L'altar de Sant Domènec a l'església primitiva

Aquesta advocació possiblement va ser producte d'un canvi en alguna de les capelles anteriors a l'arribada dels dominics, que la van dedicar al fundador de l'orde. En 1604 es van pagar 15 reals per un quadre de sant Domènec i en 1607 es van pagar 24 reals a un imaginaire per fer una imatge «de bulto» de sant Domènec, que feia dos pams i no estava policromada. En 1663 també hi havia dues imatges de l'Infant Jesús.

14.- Les fonts baptismals a l'església primitiva

L'any 1605 es va portar a l'església la

pila baptismal de l'església de Sant Jaume de Rocamora, que s'estava fent servir com a abeurador per als bous: «se redresà y compongué del millor modo possible y fou col·locada ab tota desencia a esta Iglesia de St Magí».

15.- La sala dels exvots

A l'inici del segle XX la sala dels exvots contenia una gran quantitat de taulons pintats, penjats a les parets (fig. 9).

16.- La sagristia

La sagristia de la primitiva església, segons es descriu en 1603, era una «sacristieta molt xica, de amplària de uns deu o dotze pams poc mes o menos». Allà es conservaven diverses imatges. Tal com consta a l'inventari de 1603, hi havia: un Infant Jesús de cartró de pam i mig d'alçada, vestit amb una camisa

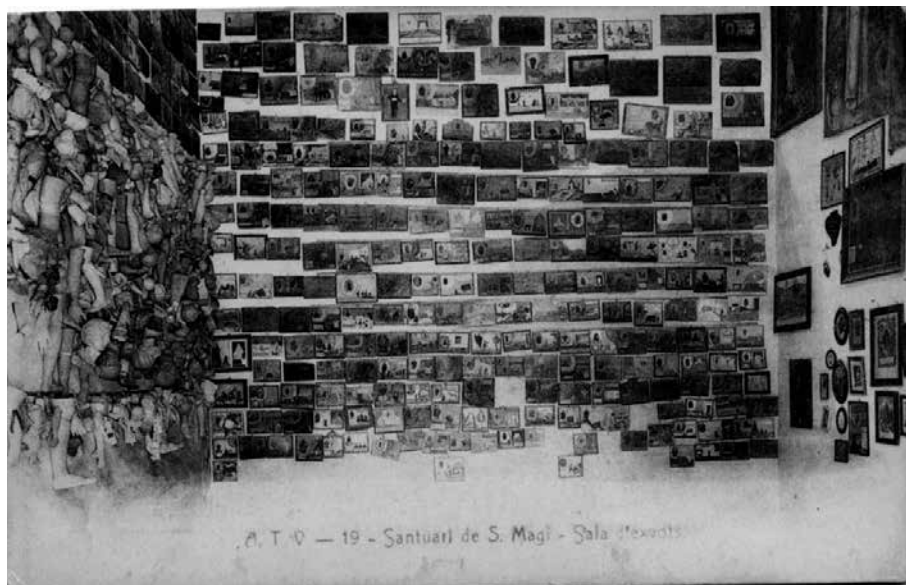


Figura 9.

d'holanda,²⁵ altres dos Infants Jesús de fusta, molt vells i pobrament vestits, i un Jesuset (“*niño*”) de plata. En realitat era una presentalla de plata a la qual se li havia afegit una diadema, transformant-lo en un Infant Jesús. En 1630 consta que hi havia una imatge de la Mare de Déu del Roser, de fusta daurada, que s'usava a les processons en comptes de la que hi havia a la seva capella, que en ser de pedra o alabastre pesava més. També hi havia dos àngels de fusta que tocaven instruments. A partir de 1630 s'esmenta una planxa de llauna platejada amb la imatge de sant Magí, i des de 1652, una talla de sant Roc, una imatge petita de sant Magí de plata i una altra de fusta. En 1740, a la nova església, a la sagristia hi havia un Sant Crist de «pedra de Venècia».²⁶

En 1652 s'esmenta que a la sagristia hi havia algunes pintures, com un quadre amb la Mare de Déu del Roser, «molt devota», amb sant Domènec i santa Caterina de Siena: «Lo qual diue[n] donà lo beato fray Àngel del Paz, de l'orde de Sant Francesc».²⁷ Aquell mateix any consta que també es guardava l'Arca del Monument de Dijous Sant; en 1740 es va fer una de nova.

El més interessant del que es guardava a la sagristia era l'argenteria litúrgica, preservada a l'anomenada «caixa de l'argent». Hi havia una creu processional que es descriu com a «prou gran»,

de plata en el seu color, amb les figures de Crist i la Mare de Déu als creuers de l'anvers i el revers, i vuit «personatges» a les expansions, a l'anvers i al revers; entre els quals, possiblement, hi havia els quatre evangelistes. Com que s'esmenta en 1578, possiblement es tractaria d'una creu realitzada entre els segles XV-XVI. Algunes parts, com les creuetes de les expansions, s'havien tret per col·locar-les a la custòdia. Va ser un dels elements que més va perdurar. En 1743 el pare Glòria la va fer arreglar i en 1814 encara es va compondre i es va netejar.

Des de l'any 1603 s'inventaria una veracreu de plata en el seu color amb un fragment del *Lignum Crucis*. En 1663 consta que estava trencada, però es va arreglar perquè s'esmenta fins al 1714. Sembla que es va perdre i l'any 1757 fra Antoni Malet, del convent de Santa Caterina de Barcelona, en va oferir una nova.

La custòdia de plata en el seu color amb vericle de plata sobredaurada i creu al cim, amb peu de bronze sobredaurat, s'esmenta entre 1578 i 1661. En 1662 es va fer una de nova, de plata sobredaurada, pel preu de 90 lliures i 13 sous en moneda catalana. S'hi van emprar presentalles de plata i algunes joies d'or. Aquella custòdia s'esmenta fins a l'any 1767.

Segons l'inventari de 1578 hi havia tres calzes: dos de nous grossos i un d'usat. Quan els dominics es van fer càrrec del santuari, el nombre va augmentar a sis, cinc de plata en el seu color i un de plata sobredaurada «fet a la romana» (en estil classicista), de millor qualitat que els altres, amb el peu i la tija de bronze sobre-

²⁵ Holanda: tela fina de lli.

²⁶ L'anomenada pedra de Venècia o pedra d'Istria és una roca calcària compacta.

²⁷ Però amb aquest nom, Àngel del Paz o Àngel de la Paz, no consta cap beat a l'orde franciscana.

daurat. Al llarg del segle XVII el nombre de calzes es va mantenir en nou: dos de plata sobredaurada, sis de plata en el seu color i el de plata amb el peu de bronze. En el segle XVIII es va passar a sis, ja que alguns dels més vells es van fondre per fer altres peces. De les tres patenes que hi havia en 1578 es va passar a nou, xifra que es va mantenir fins al 1740.

En 1578 hi havia un encenser o turíbul de plata en el seu color amb la seva naveta (anomenada també «barqueta» o «*barquilla*») de plata sobredaurada, amb la cullera per a l'encens, que havia estat donada pel poble de la Llacuna i que s'esmenta fins al 1740. En 1767 es parla de diversos encensers i navetes.

Pel que fa als reliquiaris, el més destacat va ser el de sant Magí. Al final del segle XVI un rector de Valls va extreure un os del sepulcre de sant Magí, per al qual es va fer un reliquiari de plata sobredaurada ornat amb maragdes, que es va fixar en un ostensori de plata, ofert per la noble família Cervelló, l'escut de la qual hi figurava al peu. Feia un pam d'alçada. Apareix esmentat als inventaris fins a l'any 1767.²⁸

Es descriuen altres reliquiaris. En 1603, un de plata en el seu color amb relíquies de santa Llúcia, sant Cristòfol i altres sants. També una petita creu-reliquiari de fusta folrada de plata amb sis relíquies, que s'esmenta fins als 1703. En 1619 l'argenter Mestre Coronas, de Cervera, va realitzar dos petits reliquia-

ris antropomòrfics en forma de braços, pintats, amb les relíquies de sant Vicenç Ferrer i sant Sebastià, que apareixen fins al 1668, en què, considerats «vellúria», es van fondre per fer-ne dos de nous.

El dia 1 de febrer de 1620 la comtessa d'Osona,²⁹ Catalina de Montcada i Bou, esposa de Gastó de Montcada i de Gralla (1554 - 1626), va oferir al santuari un reliquiari de plata amb relíquies de sant Jacint, sant Màxim i sant Vicenç. Ho va fer portar a Sant Magí mitjançant la intervenció de la seva jove, la marquesa d'Aitona, Margarita de Castro i Alagón, esposa de Francesc de Montcada i Montcada (1586-1635).³⁰ En agraïment el convent l'obsequià amb un fragment d'os de sant Magí. En 1668 el reliquiari ja no tenia ni vidres ni relíquies. En considerar-se «vellúria», es va fondre per fer dos reliquiaris nous. En 1627 hi havia també el reliquiari de sant Ramon, que en 1659 ja es considerava «vellúria»: anys després es va fondre per fer-ne dos de nous.

Els reliquiaris nous són els que va encarregar en 1668 el pare Domingo Suró, que es van fer amb setze presentalles de la botiga, vint-i-dues de la sagristia, un calze trencat i quatre reliquiaris antics: els dos antropomòrfics, el de sant Ramon i el donat per la comtessa d'Osona. Un dels reliquiaris nous contenia relíquies de «N. P. St. Domingo». Apareixen esmentats fins

²⁸ En 1603 el pare Domingo Lledó aconsellava: «en totes les misses que ya[n] gent se gire lo sacerdot en tot temps a oferir ab la reliquia de St. Magí perquè a més que la gent sen consola entrarà en la sacristia de offerte los menuts que veurà».

²⁹ Sanç Capdevila (1924) parla erròniament de la comtessa d'Osuna, un títol nobiliari andalús.

³⁰ Al final del segle XVI, la baronia de la Llacuna va passar als Alagón, barons d'Alfajarín, i després als Montcada, marquesos d'Aitona i als Fernández de Córdoba, ducs de Medinaceli.

al 1767. Abans d'aquell any el pare Agustí Beumala († 1773), del mateix convent de Sant Magí, va oferir un petit reliquiari de plata amb un *Lignum Crucis*.

L'octubre de 1618 fra Joan Trípol va encarregar quatre candelers de plata en el seu color per als escolans i acòlits, dos de grossos i dos de petits, que van costar 120 lliures i 6 sous i que s'esmenten fins al 1740. Entre altres elements d'argenteria litúrgica cal esmentar que en 1603 hi havia dos jocs de canadelles de plata en el seu color, amb els corresponents plat i sotacopa; en 1634 van augmentar a tres jocs, dels quals es va vendre un en 1659. En 1805 es van encarregar a Barcelona unes noves canadelles amb el plat de plata, per 60 lliures. En 1603 hi havia un portapau de plata en el seu color, que van passar a dos en 1623. L'any 1740 se cita un portapau de llautó amb una imatge de sant Magí de plata. Des de l'any 1612 fins al 1740 hi va haver una caldereta de plata amb el seu hisop o salpasser. La campaneta de plata que s'esmenta en 1612 va desaparèixer en 1630, possiblement furtada. En 1623 s'esmenten dos agnus dei de plata i abans de 1714 un rast d'agnus dei que eren donació del prior González. Esmentats des del 1623, hi havia així mateix una copa de plata, una capseta de plata o crissera, circular, per portar els sants olis als malalts, una capsula de fusta amb clau i pany, «a modo de sepulcro», que contenia tres crisseres de plata per als sants olis, i una palmatòria de plata; en 1652 ja n'hi havia quatre, però una es va vendre en 1661. També una cullera de plata per batejar, que apareix fins al 1740, i dues tasses de plata.

A la sagristia es custodiava també la

corona de la Mare de Déu del Roser, que s'esmenta entre 1603 i 1767. Era de plata i tenia encastades pedres vermelles i blaves/verdes (el color varia segons les descripcions). Així mateix la corona de l'Infant Jesús, que era llisa. En 1612 es parla de quatre quadrets de plata. En 1661 hi havia una gerra de plata. En 1688 s'esmenten un evangeli de Sant Joan³¹ i un lavabo³² amb els marcs guarnits de plata massissa, que se citen fins al 1740. En 1703 s'hi guardava un cor de plata amb el *Lignum Crucis* i en 1767 una llàntia de plata feta amb presentalles foses.

Alguns devots oferien joies, que es guardaven també a la sagristia. En 1623 hi havia tres anells, dos de plata i altre d'«alquímia».³³ L'any 1674 s'esmenten tres anells d'or, «los quals se son posats en depòsit». En 1703 es parla de dues joies d'or, una amb perles i una amb filigrana, i quatre anells d'or i perles, un dels quals trencat. També hi havia dipositats un anell d'or amb una pedra verda, un anell d'or amb cinc pedres i una joia amb una Mare de Déu de porcellana. En 1740 s'anota un anell d'or que va donar un devot.

A la sagristia també es guardaven presentalles de plata. En 1578 hi havia exvots antropomòrfics de plata, com figures humanes, ulls, cames, caps, ventres, cors, pits, genolls, braços i altres exvots en forma d'objectes de plata: canonets,

³¹ Fragment emmarcat de l'evangeli de sant Joan que el sacerdot tenia a la vista, damunt de l'altar.

³² Lavabo: text emmarcat de la part de la missa que segueix l'ofertori i en la qual el sacerdot es renta les mans, que l'oficiant tenia damunt de l'altar.

³³ Aliatge.

tasses, cadenes, cintes amb extrems d'or esmaltats i de plata. En 1608 es guardaven cent nou presentalles de plata i tres cintes guarnides amb malles de plata sobredaurada. L'any 1652 s'hi trobaven una cama grossa, dues de mitjanes i dues petites. En 1661, dos peus lligats amb uns grillons, una figura en forma d'home agenollat en un camí, un cor, un cor amb cadena, un ventre i quatre cintes de vellut amb caps de plata, i més presentalles fins a trenta-quatre. L'any 1703 també hi havia cames de plata, un peu de plata, un gaiato petit, tres ulls, un denari amb creu i medalla, tres imatges petites, dos agnus dei i una cadena.

L'any 1661 s'esmenten dos «llits de sant Magí» pintats, és a dir, dos episodis amb guaricions miraculoses degudes al sant. Per la seva curiositat, cal esmentar l'enigmàtic fragment de cristall de roca foradat, dividit en quatre parts, que és citat en 1688 i 1690. També es guardaven rosaris amb denes de cristall i altres amb medalles de plata.

17.- El sepulcre de sant Magí

A l'església primitiva hi havia una mena de cripta on es trobava la sepultura del sant. En 1603 es descriu que sota les grades del presbiteri de l'església hi havia una petita finestra d'alabastre, que es tapava amb una cortineta de tafetà verd. La finestra permetia veure l'interior de la sepultura on segons la tradició estaria sepultat sant Magí. Es descriu com una «coveta» on els devots i els malalts, introduint el cap, es guarien de diverses malalties. La gent, a través de la finestra i usant canyes esquerdades, treia terra de la

sepultura.³⁴ Joan Terés, arquebisbe de Tarragona entre 1587 i 1603, que havia anat a peu fins a Sant Magí de la Brufaganya en 1588 acomplint un vot «per ocasió de la armada de Ynglaterra»³⁵, ho va prohibir, «manant a pena d'excomunió major que ningú de qui al devant tragués terra de dita sepultura y lloch».

En 1734, a la nova església s'estaven fent unes obres al paviment del presbiteri, quan de sobte es va sentir una intensa fragància que emanava del sepulcre del sant, que es va poder sentir durant tres dies.³⁶ La sepultura es va col·locar al mig del creuer, marcada amb una imatge jacent de sant Magí, amb un altar als seus peus que recordava la seva ubicació primitiva. L'any 1740 hi havia quatre llànties de llautó. En 1773 al peu del sepulcre es va fer un petit altar d'escultura, on hi havia una imatge de terracota del sant de quatre pams d'alçada, vestida, que havia pagat el Sr. Ignasi Creus, de Barcelona. L'any 1786 es va fer un petit altar nou al sepulcre, que va pagar el Dr. Pasqual Figuerola, rector de Sant Just Desvern. També es van fer unes noves portes per accedir al sepulcre. Es van treure quatre pams de terra i es va

³⁴ Així va ser com un sacerdot de Valls que feia el mateix va treure un os i va manar col·locar-lo en el reliquiari conegut com de Sant Magí.

³⁵ La coneguda com Armada Invencible, amb què el rei Felip II volia envair Anglaterra, que va ser destruïda per una enorme galerna.

³⁶ «Nos aparegué que excedia tots los olors y fragàncies de todas las flors y olorosos unguents que havem olorat fins lo die present, causantnos dita fragància y olor una alegría y contento tan especial que no sols en lo exterior sinó també en lo interior sentiam una gran suavitat y dulzura».

trobar la volta en la qual es creia que es trobava el cos del sant.

Algunes postals editades en els primers decennis del segle XX mostren una gran acumulació d'exvots de cera antropomòrfics al voltant del sepulcre (fig. 10).

18.- La porxada de l'església

L'església primitiva tenia una porxada o atri. En 1603 s'esmenta que hi havia un altar on s'hi contenia un Sant Crist nou de l'alçada d'un home, «bona pesa i molt devot», amb cortinatges als costats. Al damunt del portal hi havia penjades dues costelles de balena. Escampats per les parets es trobaven vint-i-vuit taulons pintats, anomenats «miracles», on apareixien escenes de guaricions miraculoses propiciades per la devoció a sant Magí.



Figura 10.

19.- Les campanes

En 1619 el borgonyó Sebastià Rosel, habitant a Vilafranca, feia una campana per al santuari. Durant la guerra del francès les campanes antigues van ser espoliades per tal de recuperar el bronze. Per això en 1813 es va fer una nova campana, que mostra una banda amb la inscripció: *CAMPANA DE SAN MAIGI ANY 1813*, amb una creu al final plantada en un monicle (Fig. 11). Aquesta campana va desaparèixer del santuari, possiblement arran de la desamortització de 1835. L'any 1964 el Sr. Ferran de Castellarnau i Espina la va donar al Museu Diocesà de Tarragona, on ara es guarda. En 1981 un matrimoni de Vallespinosa va fer donació d'una campana, que es va col·locar al campanar de l'església, però va ser robada en 2006.



Figura 11.

20.- Llibres litúrgics i biblioteca

L'inventari de 1578 esmenta un missal i un ordinari de Tarragona,³⁷ un llibre de cant «Officier»,³⁸ un llibre amb la missa de Sant Magí i altre de pergamí amb la missa de Sant Magí, un missal d'Urgell³⁹ y altre de Roma.⁴⁰ En 1603 es van encarregar dos llibres de cor, un llibre coral amb el cant de l'orde i un llibre coral en paper. Es fa constar que hi havia tres processionals, un missal romà, un calendari i un dietari, un breviari gran en folio nou, un breviari en quart i dos breviaris vells. L'any 1605 els dominics van adquirir dos processionals i un breviari.

Pel que fa a la biblioteca del convent, l'inventari de l'any 1608 fa una relació succinta d'autors i títols, alguns dels quals s'han pogut identificar.⁴¹ Cal destacar que una gran part dels autors, com és natural, pertanyien a l'orde dels predicadors. Per exemple, *Los Thesaurus de Truxillo* [*The-sauri Concionatum* de Tomás de Trujillo, O.P.]; *In Lógica de Soto* [*Summulae* de Domingo de Soto, O.P.]; *De Iustitia et Iure de Soto* [*De iustitia et iure* de Domingo de

Soto, O.P.]. *Sermons de sant Vicenç Ferrer* [*Sermones de sant Vicente Ferrer en los quales avisa contra los engaños de los dos Antechristos y amonesta a todos los fieles christianos que estén aparejados para el Juycio Final*, de sant Vicenç Ferrer]; *Explicatio de la Bulla, Rodríguez* [*Explicacion de la Bulla de la Sancta Cruzada y de las clausulas de los iubileos y confes-sionarios*, de Manuel Rodriguez Lusitano, O.F.M.]; *Un tom de Pepin De Tempore* [*Sermonum dominicalium totius anni*, de Guillaume Pepin, O.P.]; *Un de Horosco*; *Dos toms de sant Agustí Supra Psalmos* [*Enarrationes in Psalmos*, de sant Agustí]; *Comentaris de Almonesi, Super Canticos o In Cantica* [*In Cantica Canticorum*, d'Anselm de Laon]; *P. Marci Antoni de Camós, La Fuente Deseada* [*La Fuente Deseada o Institucion de Vida honesta y Christiana : en la qual Moralmente se discurre, por las Edades y Artes Liberales, y se enseña el camino de las Virtudes*, de Marc Antoni de Camós, O.S.A.]; *Un Calepí* [*Dictionarium* d'Ambrogio Calepino]; *Obres de San Luis de Granada. Lo Simbolo de la Fe* [*El Simbolo de la Fe*, de Fray Luis de Granada, O.P.]; *Fray Luis de Granada. Doctrina Cristiana* [*Doctrina cristiana ... : repartida en quatro libros*, de Fray Luis de Granada, O.P.]; *Fray Luis de Granada. Memorial* [*Memorial de la vida christiana*, de Fray Luis de Granada, O.P.]; *Antonio de Guevara. Monte Calvario* [*La primera parte del libro llamado Monte Calvario*, d'Antonio de Guevara, O.F.M.]; *Homiliarium del doctor A. Loburberger*; *Fra Antonio de Acebedo, Catecismo* [*Catecismo de los misterios de la fe, con la esposicion del Simbolo de los Santos Apostoles*, de Fray Antonio de Acebedo, O.S.A.]; *Fray Bernardo de*

³⁷ Ordinari: llibre en què es contenen les cerimònies ordinàries de la missa.

³⁸ Oficier: llibre on està escrit el text, i a vegades la música, dels oficis divins.

³⁹ Missal del bisbe d'Urgell Galceran de Vilanova, del segle XIV, que forma part de la tradició litúrgica de l'Església d'Urgell.

⁴⁰ El Missal Romà conté totes les cerimònies, oracions, lectures i rúbriques per a la celebració de la missa; va ser publicat per primera vegada en 1570 i el seu ús és obligatori.

⁴¹ La majoria dels llibres esmentats s'havien editat amb anterioritat en diversos anys i ciutats; es desconeix quina de les edicions es trobava al convent. Alguns no ha estat possible identificar-los.

Mena; Fra Sagasti Gaball Rosarius; Fra Dimas Serpi, Tratado del purgatorio]*Tratado de purgatorio contra Lutero y otros hereges*, de Dimas Serpi, O.F.M.]; *Summa Toleti*]*Summa Casuum Conscientiae*, de Francisco de Toledo, S.R.E.]; *P. M. Staper, Scripto de Sacramento*; *López, Del Rosario* [*Libro en que se trata de la importancia y exercicio del Sancto Rosario*, de Juan López Caparros, O.P.]; *Reglas de Aritmética; Primera part dels Discursos sobre la regla de Sant Francesc; Summa de Medina* [*Expositio in primam secundae angelici Doctoris D. Thomae Aquinatis*, de Bartolomé de Medina, O.P.]; *Fray Martín de la Cárcel, Sobre el Psalmo* [*Exposicion sobre el psalmo XLIII que comiença "Eruclauit cor meum"*, de Martín de la Cárcel, O.P.]; *Estilo para escribir cartas; Compendio de ... de un portuguès; Cicero, Sententias* [*M. Tullii Ciceronis et Demosthenis sententiae*, de Marc Tul·li Ciceró]; *Vida de fray Luis Bertrán; Maestro Justiniano* [*La vida y historia del apostólico predicador San Vincente Ferrer*, de Vicente Justiniano Antist]; *Jacobi de Voragine, Sermones* [*Sermones de Sanctis per anni totius circulu[m] concurrentibus*, de Jacobo de Vorágine, O.P.]; *Sant Tomàs. Sis toms xics* [*Summa Theologica*, de sant Tomàs d'Aquino].

21.- Ermita de la Mare de Déu de la Salut

Primitivament dedicada a la Mare de Déu del Roser, a la clau de la volta hi havia hagut l'escut dels Cervelló, protectors del santuari. En 1570 hi estava establida la confraria del Rosari. Com ja s'ha esmentant, en 1603 els dominics, en fer-se càrrec del santuari, van passar la imatge de

la Mare de Déu del Roser fins a l'església i van portar a l'ermita una imatge de la Mare de Déu de la Salut que hi havia en l'altar de la mateixa advocació de l'església. Des de llavors va passar a dir-se ermita de la Mare de Déu de la Salut. L'any 1607 l'ermita es renova a expenses del pare Jordi de Mendoza, «Idalgo Andaluz» (i no portuguès com es diu en alguns treballs), de 75 anys d'edat. Era un mestre orguener que havia intervingut als orgues de Montserrat i del convent de Santa Caterina de Barcelona. Es va quedar un any vivint a l'ermita, fins a la seva mort.

En 1623 es parla de la imatge de la Mare de Déu de la Salut, però no s'esmenta el retaule; també es fa constar que hi havia diverses presentalles, com un agnus dei de plata daurada, quatre cadenes de vidre i un «coraçon» de vidre. El retaule es faria per encabir-hi la imatge de la Mare de Déu de Salut. Tot i que l'ermita va ser saquejada en 1714, en 1924 encara es conservava in situ (fig. 12). També va sobreviure a la destrucció de la guerra civil de 1936, tot i que havia estat espoliat i mutilat. Va ser recollit i portat al Museu Diocesà de Tarragona. Es tracta d'un retaule d'estil popular, encara molt goticista tot i que possiblement es va fer en els primers decennis del segle XVII. Al nínxol central hi havia en origen la imatge d'alabastre policromat de la Mare de Déu, de 35 cm d'alçada, que va ser destruïda o sostreta en 1936. A la taula lateral esquerra es representa sant Magí i a la dreta sant Josep. Segons una fotografia antiga, al timpà hi havia hagut un compartiment pintat amb la Crucifixió, que va desaparèixer en 1936. Al bancal o predel·la es troben, als extrems, les escenes del Naixement



Figura 12.

i l'Anunciació, amb les figures de sant Antoni de Pàdua i sant Francesc d'Assís a la part central (fig. 13).

22.- Ermita de Sant Ramon

Se sap que en 1607 hi havia una imatge del titular i en 1623 un quadre del sant.

23.- Ermita de mitja costa

L'any 1786 hi havia una imatge barroca, vestida.

24.- La capella de la font miraculosa

L'11 de juliol de 1560 es va atorgar llicència per fer una capella a la font de Sant Magí per a poder celebrar missa *in perpetuum*. També es va beneir una campana. En 1578 l'altar tenia un frontal

de guadamassil amb una figura de sant Magí.⁴² En 1623 constava un quadre de sant Magí i en 1623 un de la Mare de Déu del Roser. A l'inici del segle XX hi havia un altar amb una imatge del sant (fig. 14).

25.- Butlles de plom

Al Museu Diocesà de Tarragona es conserva una butlla pontificia del papa Climent XIV, procedent de Sant Magí de la Brufaganya, donada per Mn. Magí Civit en 1917. De plom i de forma circular, a l'anvers mostra els caps afrontats de sant Pere i sant Pau flanquejant una creu. Al

⁴² «Item, un palit de cuyro nou ab un sant Magí al mig».



Figura 13.

revers, una inscripció: *CLE/MENS/PAPA/XIV*. El papa Climent XIV va ocupar la Santa Seu des de 1769 a 1774. La butlla possiblement es trobava en algun document papal.

26.- La botiga del santuari

En 1603 el pare Domingo Lledó va establir en referència a la botiga que aquesta restés oberta durant la missa matinal i després de la missa major; també després de completes. En especial durant el mesos d'agost, setembre i octubre.

Recomanava que sempre hi hagués existències de mides⁴³ de tafetà i «medalles en abundancia a lo menos set o vuyt mil de cada cosa que es lo menos que sen acostuma despedir». També de presentalles que representaven totes les parts del cos, en particular cames i braços. Pel que fa als ciris, la botiga havia d'estar ben

⁴³ S'anomenaven així les cintes que s'havien passat per la imatge del sant.

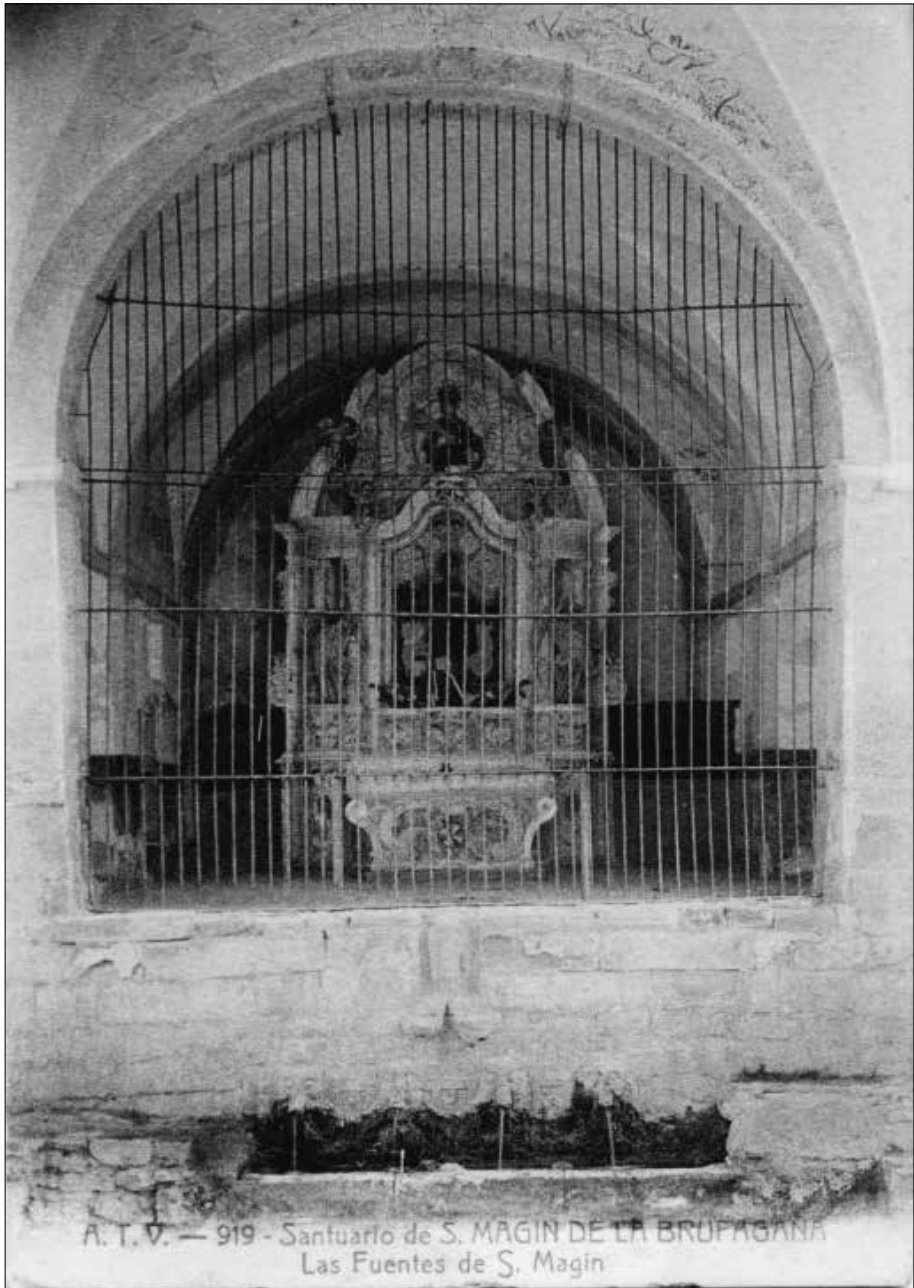


Figura 14.

proveïda de les candeles de Sant Magí, de 4, 6 i 9 sous i 1 real. Aconsellava que n'hi hagués més de les barates, «perquè en compren més els pobres que els rics». També ciris de cera blanca, daurats i sense daurar, perquè com que es feien cremar a l'església, «acostuman de ser de franch tots els ciris que creman en lo altar en les misses y als oficis».

És molt interessant la reflexió que va fer el pare Lledó: «Lo P. Sacerdot que cuyda de la Botiga de las creus, medalles, mides, goigs y Estampas de St Magí procura en ser pacífic, pera sofrir dels Devots, y especialment de las dones, que acuden a dita Botiga, las impertinencias, que son moltas».

A la botiga del santuari es venien diversos elements, com s'ha vist. Per exemple, medalles de plata i metall (llautó i estany) com a record per als peregrins; n'hi havia «de la forma xica» i «de la mitjana». A la botiga es guardaven els encunyets de bronze per a fer-les. Al Museu Diocesà de Tarragona es conserva una medalla de plata procedent de Sant Magí de la Brufaganya, del segle XVIII, amb un marc de volutes. També es venien petites imatges de sant Magí, de plata.

En 1570 hi treballava al santuari un escultor francès, Joan Armajach, que feia petites escultures de sant Magí d'alabastre de Sarral, i també petits sepulcres de sant Magí. Com un que es conserva al Museu Diocesà de Tarragona, d'alabastre i fragmentat (fig. 15). Mostra la sepultura del sant amb la seva imatge jacent, vesteix hàbit i té les mans creuades sobre el pit. La imatge té el cap mutilat i només en resta la part superior de l'obra, fragmentada

al seu torn. Fou trobat per Mn. Salvador Ramon al santuari de Sant Magí de la Brufaganya i el va portar al Museu Diocesà de Tarragona els anys 60. En 1690 es seguien venent imatges petites de sant Magí d'alabastre, també salers.

De presentalles de plata es venien de totes les formes: ventres, pits, cames, figures, llengües, ulls, melses, etc. En 1661 en disposaven de quaranta-dues a la venda. En 1663 es parla de quinze *esclavitudes* de plata, possiblement mans i peus lligats amb grillons, mostra d'agraïment de presos o esclaus alliberats. També planxes de llauna platejades amb la figura de sant Magí en relleu, sabates brodades, exvots pintats sobre taula, on es representaven malalts al llit que s'encomanaven a sant Magí, que se'ls apareixia; s'anomenaven «llits de sant Magí». També candeles, imatges de l'Infant Jesús, creus de guix blanc, petites, creus pintades, creus de llautó, rasts de cristall, estampes, rosaris de fusta i de closca de coco, exvots de



Figura 15.

cera, goigs, cobles i cintes o «mides» de tafetà, passades per la imatge de sant Magí, de quart de pam i de quart i mig pam, etc.

27.- La Santa Cova

En un petit turó al damunt del santuari pujant uns esglaons s'arriba a una cova natural. Segons la tradició, sant Magí hi hauria habitat en aquella gruta durant trenta anys, alimentat amb el pa que li portaven els àngels. Arribat el segle XVI, es va convertir en un oratori on hi havia un guadamassil amb una imatge pintada del sant. El 22 de gener de 1607 els dominics decidiren tancar la Santa Cova amb una paret per tal de protegir-la dels animals i dels pelegrins que s'hi refugiaven.

En 1739 es va col·locar damunt d'una roca una imatge de sant Magí de genolls, acompanyada d'una creu on s'hi representaven els impropis de la Passió. Al seu davant, damunt d'un altar, un angelet sostenia un pa amb la mà esquerra i beneïa amb la mà dreta, en al·lusió a la forma en què va ser alimentat el sant durant els trenta anys que s'hi va estar a la cova (fig. 16). Al peu de l'altar hi havia la següent inscripció:

«Esta cova que mires horrorosa /
Trenta anys de S. Magí fou habitada /
Fent en ella penitencia espantosa, /
Y com ta anima no esta penetrada /
De dolor? Fent tu vida llicenciosa /
Fentla un Sant trenta anys tan mortificada? /
Donchs ves; pensa en los horrors de esta cova /
No tardias ja en feer vida tota nova /
1739»

Fonts documentals

Arxiu Històric Arxidiocesà de Tarragona. Monacals, religiosos i religioses. Ordes Mendicants. Orde de predicadors (O.P.). Monestir de Sant Magí de la Brufaganya:

Libre de la fundatio y cosas notables d'esta sancta casa i convent desde que vingueren a viure en ella los pares de Sant Domingo enviats del convent de Santa Catherina de Barcelona que fonc al primer de noembre del any 1603. Per president vingué lo pare fra Domingo Lledó y iuntament ab lo pare fra Thomàs Palau y lo germà fra Ciprià Mu[r]tra frare llec". 1603 - 1789

Llibre en lo qual estan continuats alguns advertiments per al bon govern desta sancta casa y convent de St. Magí. 1603. Redactat per fra Domingo Lledó.

Llibre del recibo y gasto de la sancta casa del gloriós pare Sant Magí lo qual comença al primer de noembre 1603. 01.11.1603 – 11. 1617.

Llibre nou, vulgarment anomenat lumen domus de la fundació d'est convent del orde de predicadors baix l'invocació del gloriós hermità e invicto màrtir Sant Magí situat en Brufaganya. 1603 – 4.11.1867.

Inventari dels béns mobles que poseeix el monestir de Sant Magí. 1606 - 1740.

Llibre del gasto ordinari del convent de sant Magí comensant lo primer de gener MDCXVIII essent prior lo reverent pare fra Joan Tripols. 01.01.1619 - 21.02.1648

Donació d'una làmpada de plata per part de Dalmau de Queralt, comte de



Figura 16.

Santa Coloma. 11.04.1627.

Escritura autèntica sobre el olor emanado del sepulcro de San Magín en lo dias 13, 14 y 15 noviembre de 1734. 1720 – 1734.

Visita pastoral de l'arquebisbe de Tarragona, Juan Lario y Lancis. 08.09.1767.

Bibliografia

ARMEJACH CARRERAS, Rita. «Què menjaven a Sant Magí de la Brufaganya? Patrimoni gastronòmic dels segles XVII i XVIII», *Festa de Sant Magí. Cervera, 15, 18 i 19 d'agost del 2022. Quaderns Barri de Sant Magí*, 32. Cervera: Associació Amics de Sant Magí, 2022, p. 61-69.

BALAGUER, Anna M. «Medalles de Sant Magí de la Brufaganya des del segle XVI al XX». *Acta Numismàtica*, 29, 1999, p. 215-246.

CAPDEVILA I FELIP, Sanç. *Història compendiada del Santuari de Sant Magí.* Montblanc: Tallers Tipogràfics de Josep M. Recasens, 1924 [Conté la transcripció de la biografia de sant Magí escrita per Joan Sessé].

CASALÉ, Gemma. «Roban piezas de arte religioso en ermitas del Alt Camp y la Conca. Destacan la figura de una virgen datada en el siglo XVI y la imagen de Sant Magí». *Diari de Tarragona* (14 juliol 2004) p. 16.

GABIÁN, Avel·lí André. *Llibre de la fundació del convent de Sant Magí de la Brufaganya.* Associació Cultural Baixa Segarra, 2021.

GARGANTÉ LLANES, Maria. *La Segarra i l'Urgell. Condicionants, artífexs i pràctica constructiva.* Barcelona: Pagès Editors, 2006 (Fundació Noguera. Estudis, 35).

LIAÑO MARTÍNEZ, Emma. *Inventario*

artístico de Tarragona y provincia. Madrid: Ministerio de Cultura, Dirección General de Bellas Artes y Archivos, Centro Nacional de Información, 1983, vol. II.

MADURELL I MARIMON, Josep M. «Inventari del Santuari de Sant Magí de 1578». *Boletín Arqueológico*. Tarragona. Època IV, años LXII-LXIII, fasc. 77-84 (1962 gener – 1963 desembre) p. 69-76.

MEZQUIDA GENÉ, Luis M^a. «La verdadera imagen de sant Magí de la Brufaganya». *Festes Majors de Tarragona. Programa d'Actes. Fiestas de San Magín 1953*. Tarragona: Ajuntament, 1953, p. 12-13.

MEZQUIDA GENÉ, Luis M^a. *Els Renart de Tarragona i Sant Magí*. Tarragona: Institut d'Estudis Tarraconenses Ramon Berenguer IV, 1996.

OLIVÉ, Josep M. «Tercera imatge de Sant Magí a la capella de la Brufaganya». *Diari de Tarragona*, 4^a època, any CLXXXIX, núm. 4044 (20 agost 1998) p. 11.

OLIVÉ, Josep M. «Nova imatge de Sant Magí a la capella de la Brufaganya». *Diari de Tarragona*, 4^a època, any CLXXXIX, núm. 4047 (23 agost 1998) p. 11.

OLIVÉ, Josep M. «Fonts de sant Magí de la Brufaganya». *Diari de Tarragona*. 4a Època Any CLXXXIX, Núm. 4054 (30 agost 1998) p. 11.

OLIVÉ, Josep M. «El sepulcre de Sant Magí al Santuari de la Brufaganya». *Diari de Tarragona*. 4a Època Any CLXXXIX, Núm. 4065 (1998, 10 de setembre) ; p. 13

PORTELLA, Josep M. «El contracte de la construcció de l'actual església de Sant Magí de la Brufaganya. 1732». *Aplec de*

Treballs del Centre d'Estudis de la Conca de Barberà (Montblanc) 20, 2002, p. 151-160.

SABATÉ I BOSCH, Josep M. «Sant Magí de la Brufaganya. Notes històriques. Segle XIX-(XI)». *Semana Santa*. [Programa d'actes]. Tarragona: Cofradia de San Magín, 2017, p.49-51.

SALVAT GALTÉS, Lluís Maria. «Fundació del Convent de Frares Dominics de Sant Magí de la Brufaganya». *Semana Santa*. [Programa d'actes]. Tarragona: Cofradia de San Magín, 2017, p. 58-65.

SÁNCHEZ PIÉ, Neus. «El fons documental del convent de Sant Magí de la Brufaganya dipositat a l'Arxiu Històric Arxidiocesà de Tarragona (1518-1861)». *Aplec de Treballs del Centre d'Estudis de la Conca de Barberà* (Montblanc) 32, 2014, p. 290-299.

SANTESMASES, Josep. «Sant Magí de la Brufaganya». *Punt* (21 juliol 2004) p. 48.

SEGURA, Joan. *Història del Santuari de Sant Magí*. Associació Cultural Alt Gaià, 1994 [Facsimil, Barcelona: Tipografia Catòlica, 1887].

SOLÉ I BOLADERAS, Isaura. *El conjunto patrimonial de Sant Magí de la Brufaganya (Pontils, Tarragona)*. Universitat de Lleida, 2018.

YEGUAS GASSÓ, Joan. «L'escultura barroca a Cervera i la Segarra (1640-1814)». *Artesans del Barroc. Cervera i l'art del seu temps*. Cervera, 2020, p. 64-80.

YEGUAS GASSÓ, Joan. «Perret, Claudi». *Diccionario biográfico español*. Madrid: Real Academia de la Historia. <https://dbe.rah.es/biografias/57924/claуди-perret>