

L'EVOLUCIÓ EN EL CULTIU DE LA VINYA

Miquel Pont i Farré

L'home sempre ha sobreviscut gràcies als productes que li ha proporcionat la terra, les proteïnes animals i els productes del mar. Però tant a la terra com al mar, hi ha el que hi ha i la població humana es va multiplicant i es veu obligada a produir més i més variat, malgrat que tres quartes parts de la humanitat visqui amb una tercera part del que produeix la terra, mentre que l'altra quarta part visqui amb tota la resta. Però la mare natura és capaç d'alimentar tothom que s'hagi pogut adaptar al seu entorn... encara que moltes vegades s'hagi d'esforçar en treure més profit del que la natura li proporciona per si sola; per tant no és igual el cultiu de la terra dels nostres avis al segle XIX que el cultiu del segle XXI. Una prova d'això és el motiu d'aquest article: l'evolució de la producció al camp i, més concretament, del raïm.

Fins l'any 1880, a les acaballes del segle XIX, el cep es multiplicava colgant un tros de sarment, la rama del cep; aquest arrelava i es reproduïa el cep, sempre de la varietat de la planta mare... era un clon, ja que la reproducció del raïm a partir de la llavor o del pinyol és molt difícil.

Com hem dit, aquest sistema de reproducció va durar fins a finals del segle XIX, quan es va introduir la fil·loxera, un insecte de la família dels afídids. Aquests, procedents d'Amèrica del nord, van entrar a Europa per Anglaterra, el 1879 va arribar a Catalunya per Sant Quirze de Galera, a l'Alt Empordà, i el 1880 ja el tenim a casa nostra. És semblant a una vespa o una formiga alada; la femella dipositava els ous a les arrels dels ceps i quan els ous es transformaven en insectes, aquests s'alimentaven de la saba del cep fins a assecar la planta. Les femelles són alades i quan

arriben a l'edat adulta i estan fecundades, es desplacen a un altre cep i el cicle tornava a començar fins a acabar amb tota la vinya¹.

A partir d'aquell moment, la reproducció dels ceps va passar de fer-se per arrelats de ceps, a fer-se per empelts amb peu de cep bord americà. La causa d'aquest canvi va ser el fet que, si bé en les variants de ceps que hi havia a Europa la fil·loxera s'hi escampava ràpidament, en les d'Amèrica, que eren de peu de cep bord, aquest insecte no s'hi posava, de manera que aquests ceps no es morien. A partir d'aquest moment, el que es va fer va ser importar aquest peu de cep per "trasplantar-lo" i, quan aquest peu ja estava ben arrelat, el que es feia era empeltar-lo amb les varietats de raïms de casa nostra. Com que la fil·loxera no s'instal·lava en aquest peu, ja no hi havia perill que la vinya s'empestés.

El procés des que arribava el cep de peu americà fins que s'aconseguia la primera collita de raïms sans era llarg. Primer es plantaven les estaques (*foto 1*) de cep americà a l'hort i es feien arrelar (*foto 2*). Al cap de dos anys, es podien trasplantar al tros, on prèviament s'hi havia fet el vall, una excavació de 30 cm. d'amplada i 40 cm de fondo; la llargada, evidentment, depenia del terreny, però es calculava que un home feia entre 6 i 7 metres de longitud de vall per jornal. A l'hora de plantar, es feia a raó de 3 plantes per metre i, altra vegada, a esperar 2 anys més perquè el cep de peu americà estigués ben desenvolupat (*fotos de la 3 a la 10*). En aquest moment, un parell d'homes, l'empeltador i el mosso d'aixada, començaven a empeltar a raó d'uns 100 ceps per dia.

Però, com deia, aquest sistema, és el que funcionava fins a mitjans del segle XX i bàsicament és el que encara funciona amb la diferència que durant tot el segle passat això es feia de manera manual, cep per cep (*fotos 11-12*), i avui, en ple segle XXI, aquest sistema s'ha mecanitzat: en primer lloc, l'empelt, és a dir, la unió del peu amb la varietat de raïm, es fa d'una manera mecànica, amb un sistema que permet que, en un dia, s'empelein una mitjana de 3.500 o 4.000 peus per persona i jornal (*fotos*

¹ Per a més informació sobre la fil·loxera, veure:

Fa 100 anys de la fil·loxera i quasi tants de la misèria. Mateu Carbonell i Razquin. *Quaderns Barri de Sant Magí. Núm 4.*

La verema. Miquel Pont i Farré. *Quaderns Barri de Sant Magí. Núm. 6.*

de la 13 a la 23), fins arribar a una producció de 500.000 empelts; a continuació es segellen els empelts amb un tipus de cera i es posen durant 28 dies en unes cambres a 30° amb un 100% d'humitat. Passats aquests dies es traslladen als vivers, on es colguen a la terra durant 1/2 any perquè arrelin i, a partir d'aquí, es tornen a posar en una cambra esperant el moment de plantar-los, la qual cosa, evidentment, tampoc es fa a mà, sinó que hi ha uns tractors amb unes màquines enganxades, (fotos 24-25) que permeten plantar uns 3.500 ceps cada dia (a raó de 3 ceps per metre, equival a 1.166 ml. de ceps plantats en un sol dia), sense haver de fer el vall, esperar, empeltar, solcar... I, per descomptat, en el moment de la verema, ja no cal collir els raïms amb el falçó i el cove: una màquina recol·lectora tarda 2,30 hores en recol·lectar una hectàrea de conreu, que equival a 3.500/ 4.000 kg. de raïm per hora (fotos 26-29).

Com es pot veure, la feina ha variat substancialment, fins al punt que una cosa que en el món de la pagesia sempre s'havia considerat una feina de precisió manual, s'ha pogut acabar mecanitzant en tot el seu procés.

Si fem un càlcul comparatiu veiem que:

Any 1950 aprox.:

194 jornals per fer els valls

23 jornals per plantar els ceps (150 ceps per jornal)

70 jornals per empeltar (dos homes a 35 jornals cada un)

Total 287 jornals

Any 2006 1 jornal de 2 homes i 1 màquina per plantar 3.500 ceps ja empeltats.

Abans d'acabar aquest article voldria fer notar que el que em va decidir a explicar tot això va ser el fet que fins fa aproximadament un parell d'anys, jo no havia sentit a parlar mai d'aquests sistemes d'empelt i de plantar els ceps i vaig pensar que seria molt interessant que la gent ho pogués conèixer. Ho comento perquè segurament més d'un, quan ho llegeixi, pensarà que estic explicant un mètode de cultiu que ja fa temps que funciona i no és cap novetat, i segur que té raó però per mi, un pagès de cereals, ametlles i olives, sí que va ser una novetat; primer el saber que hi era i després poder-ho veure. En aquest sentit vull donar les gràcies a Viviers de Joan Ràfols, de La Bleda, a Sant Martí Sarroca, per la seva

paciència a l'hora d'explicar-me tot el procés i també d'aclarir-me tots els dubtes.

I pel que fa a l'apartat fotogràfic, han calgut més de dos anys per veure l'evolució natural de tot plegat: agafar un arrelat de peu americà; esperar el temps per empeltar-lo manualment i esperar que broti (que no sempre brota) amb la variat de raïm desitjada.



1. Rellucs d'un empelt de ceps de peu americà.



2. Barreta de cep americà.



3. Arrelat de la barreta dit "clon" de cep americà.



4. Varietat de cep bord dit també americà per la seva procedència.



5. Soca que s'ha reproduït al cap de 2 – 3 anys de ser plantada.



6. Inserció en el peu de cep americà de la varietat de raïm que es vol obtenir.



7. Lligadura amb ràfia de l'empelt. La ràfia és una fibra vegetal que es descompon i no estrangula l'empelt.



8. A vegades s'hi posava pega per evitar que la sàvia s'evaporés. Els empeltadors s'encomanaven a Sant Josep perquè, per un costat, és pel març quan comencen a brotar els empelts, i també per la tradició que al Sant li va brotar el bastó.



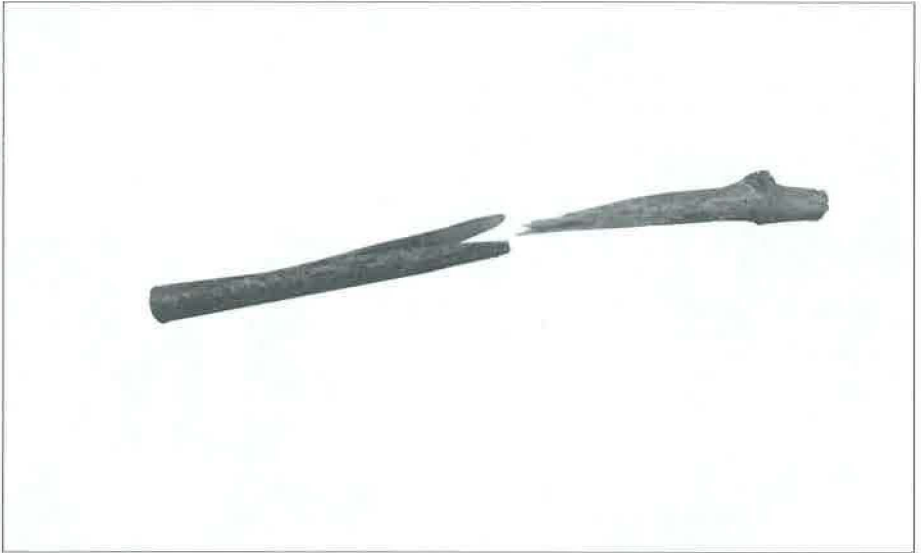
9. Finalment ja tenim el nou cep sobre el peu americà per evitar la fil-loxera.



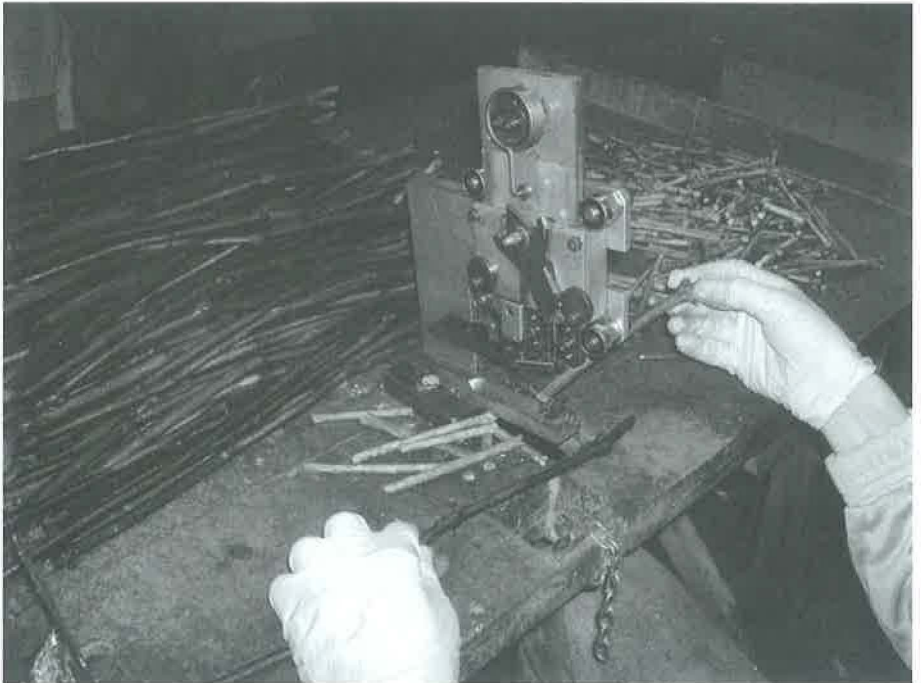
10. Empelt sobre un peu americà que no s'ha agafat.



11. Màquina de fer agulles i preparar el peu americà.



12. Tipus d'empelt abans d'unir-los.



13. Una altra màquina d'empeltar.



14. Treball en cadena per preparar els empelts.



15. Agulla de la varietat de raïm escollit.



16. Peu i agulla ja units després de sortir de la màquina.



17. Una vegada la màquina ha fet l'empelt, aquest es protegeix amb cera.



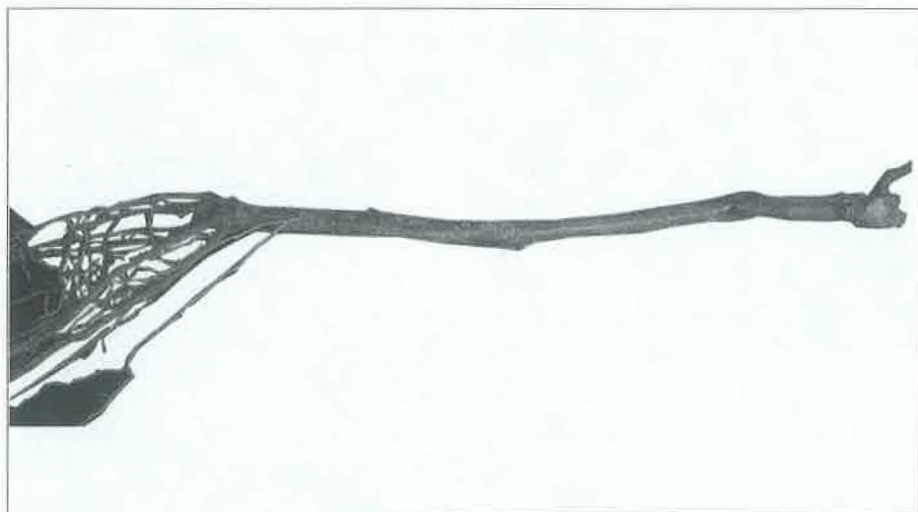
18. Detall de l'empelt.



19. Empelts preparats en un contenidor amb terra, abans d'introduir-los a la cambra d'humitat.



20. Cambra amb temperatura i humitat controlada, on s'hi posen els empelts abans de passar-los als viviers.



21. Cep de peu americà empeltat amb la varietat desitjada, amb l'arrel i a punt de plantar al tros.



22. Brot del cep.



23. Brot del cep.



24. Màquina per plantar els ceps que consta de: a) Seient del plantador. b) Pala que obre el solc on es dipositen els plançons. c) Roda de nivell de profunditat. d) Plataforma superior on es dipositen els plançons a distribuir. e) Roda on cauen les plantes per dipositar-les al solc. f) Guies en forma de (Y) que colguen el plançó.



25. La màquina s'adapta a tot tipus de tractor de suficient potència.



26. Màquina de collir o veremar. Arreplega el gra i el destria de la fulla o pampa.



27. Una vegada plena, la tolva es diposita al contenidor o a la carreta.



28. Cep amb el raïm abans de passar per la recol·lectora.



29. Cep amb el raïm després de passar-hi la màquina.