

CONNEXIÓ HISTÒRICA D'UN ENTORN

Santa Anna: una plaça, una capella i una campana

Anton Pedrós i Puig

Aquest redactat vindrà a ser això: una connexió entre el passat no molt llunyà amb un nom propi amb un present, sempre en constant evolució, ja que els continguts de recerca poques vegades passen a la catalogació de definitius.

Potser seria llarg anar seguint totes les procedències i els destins d'alguns elements que a diari podem veure passejant i que configuren el nostre veïnatge més proper, que no és altre que la nostra Ciutat. Ens referim als nostres campanars, a les nostres campanes i al seu entorn urbanístic.

Per separat els anirem desfullant amb la sana intenció que les persones de les noves generacions en puguin tenir coneixement i fins i tot en alguns fets els sorprengui la seva existència. També el que ho escriu es veu sorprès alguna vegada per noves informacions trobades i si més no, per refrescar les conegudes.

Des del món campaner tenim motius per anar-hi dedicant alguns dels moments de lleure que la jubilació et permet, moltes vegades donant continuïtat a

algunes notes guardades per aclarir, quan el temps ho anés fent possible.

Sempre havia estat encuriós per saber, al respecte dels nostres campanars, d'on i com hi arriben les seves campanes, les actuals o les que al seu temps va haver-hi i que en present o en documents del passat ens ensenyen i que donaven i donen la nota final al seu edifici talment com si es tractés de la seva certificació de l'obra. Algunes es troben prou documentades, però d'altres semblen no tenir ni pare ni mare. També els seus cercles de veïnatge ens ajudaran a fer-nos capaços de com i amb què estava present la seva part al paisatge urbà cerverí a la vegada que ens ajudaran a quadrar aquests complexos dubtes.

La torre de Santa Maria seria la primera en permetre una llarga exposició, tant de campanes com de fets entorn les mateixes i com arrenca la seva ubicació al lloc on avui es poden veure i contemplar. Ja arribarà un dia que ho anirem fent si tenim la sort de poder donar continuïtat a aquesta "tasca" que ara encetem des del Grup de Campaners.

A Cervera tenim avui censades 24 campanes i d'historiades una bona colla més. I de campanars més de trenta entre els existents i els substituïts o desapareguts. El caminar per la seva història i viure el seu recorregut, és una altra forma de donar densitat a aquests fets materials que ens van precedir. Imaginar-nos la seva situació dels que ja no podem contemplar també pot tenir el seu encant.

Avui ens centrarem en una petita església ja desapareguda des dels començaments dels anys 40 del passat segle XX. Una capella petita amb poca activitat religiosa als seus darrers temps i que el seu manteniment i conservació no van fer possible que seguís en peu. Estava dedicada a Santa Anna (1455) i sembla que donava nom a la seva plaça al centre de la Ciutat.

Les primeres notícies que tenim d'aquesta plaça se situen l'any 1368, quan s'inicia l'obra de les noves muralles que cloïen la vila i tenien el portal principal, el Portal de Santa Maria, a l'indret de la plaça on ara acaba el carrer Major.

Era un portal majestuós, de pedra, amb arc adovellat i una torre quadrada a cada costat. La muralla s'estenia a banda i banda fins a trobar unes altres dues torres prismàtiques que donaven a tot el conjunt un aspecte de gran fortalesa. Damunt de l'arcada del portal hi havia la imatge de la Mare de Déu que donaria nom a aquell indret, el portal de Santa Maria.

L'any 1375 el picapedrer Domènec Ramon construí un pont que salvava la vall que separava la vila vella del raval que havia pres el nom de Capcorral. Aquest

mateix any, per devoció de Guillem Martí, fou construïda damunt del portal una capella dedicada a Santa Anna, origen del nom donat posteriorment a aquesta plaça.

L'any 1446 aquesta capella fou enderrocada i projectada novament al mateix indret l'any 1455 i construïda a l'angle del carrer que aleshores prengué el nom de carrer de Santa Anna. L'espai que havia quedat balder damunt del portal fou ocupat per una capella dedicada a Santa Magdalena.

Durant aquesta primera meitat de segle hem de suposar que l'espai d'aquesta plaça quedà clos amb la finalització de la muralla que envoltava el raval de Capcorral. L'any 1467, durant la guerra contra el rei Joan II, davant la inseguretat en els camps, els veïns demanaran que la vall del portal sigui omplerta i aplanada, de manera que hi hagi espai per recollir garbes i poder-les-hi batre.

Així doncs, el portal esdevingué part interna del nucli urbà, i com a tal estava mancat de portes. Solament hi havia unes cadenes per passar-les en cas de necessitat. Per aquest motiu durant molt de temps serà anomenat portal de la Cadena.

La plaça Santa Anna devia tenir un àmbit bastant gran si jutgem per les activitats diverses que s'hi celebraven. L'any 1565 hi fou celebrat un torneig entre uns cavallers de la vila i altres que vingueren de Barcelona. L'any 1619, Joan Balaguer, argenter, hi fou penjat i esquarterat, acusat de voler aprofitar-se d'un robatori sacríleg comès pel seu fill (la imatge de la Vera Creu custodiada en l'església de Santa Maria). El cap fou posat a la gàbia de ferro que



La campana Santa Anna va estar del 1827 al 1936 a la seva capella de la plaça del seu nom.

encara avui penja sota el ràfec de la Casa de la Ciutat, davant el portal de l'església de Santa Maria. I l'any 1701, amb la vinguda de Felip de Borbó, es guarní la plaça de manera molt ostentosa per celebrar-ho.

En l'interval que va des de 1717 fins el 1740, coincidint amb les obres de la Universitat i amb la instal·lació provisional de l'Hospital de Berenguer de Castelltort en una casa d'aquest indret, fou totalment terraplenat el barranc que hi havia des de la plaça de Santa Anna fins a l'alçada de l'actual passeig de Balmes. Per a aquest reompliment foren utilitzades les runes de les cases enderrocades per l'edificació de la Universitat. La muralla fou aixecada i serví per aguantar l'empenta de les terres

acumulades. Aquesta obra completà la plaça, suprimí els marges de l'antic barranc i li donà l'actual aspecte urbà (rambla Lluís Sanpere).

La influència i el dinamisme de la vida universitària també modificarà l'aspecte de la plaça. L'any 1746, Antoni Vega i Copons obtenia permís per unir la seva casa amb l'edifici que hi tenia l'Ajuntament (actual Casal de Cervera), amb l'obligació de deixar un pas inferior de suficient alçada per al trànsit de carros. Aquest pas prengué el nom de Portalet.

Al cantó oposat, entre el portal i una torre angular de la muralla, l'any 1753, fou engrandida la casa de Ramon Grau i Masdovelles amb uns pilars que formaven una porxada oberta a peu pla i permetien

un eixamplament superior. Aquesta casa fou convertida en el Col·legi Universitari de la Concepció de Maria; títol evidenciat per una imatge de pedra, pintada de color bronze, posada a la fornícula de la seva cantonada i que desaparegué durant el conflicte bèl·lic del 1936. Aquest edifici és el conegut per l'antiga Fonda Barcelonesa i posteriorment la casa Bescós.

L'existència d'aquesta fornícula buida esperonaria al veïnat reforçat per la influència popular de concentració tertuliana diària al Casal de Cervera i durant el curs del 1960 s'obrí una subscripció popular amb l'empenta i el convenciment d'Eusebi Ortiz, Joan Colom i Pere Bescós amb intenció de posar en aquest lloc una imatge de la Santa que recordés l'existència en aquella plaça de la seva petita capella.

La imatge s'encarregà a un escultor de Olot i el seu import va valer prop de les tres mil pessetes. Fou col·locada el mes de novembre del 1960 i la inauguració prevista pel següent dia 8 de desembre fou ajornada pel mal temps. Tingué lloc per les festes de Santa Anna, el juliol del següent 1961.

Si tornem enrere, veiem que l'activitat a la plaça creixia i en el segle XVIII s'hi celebrava una representació teatral. Al final d'aquest segle la plaça sol·licitava que hi fos posat el mercat, ja que gaudia de millor accés que la plaça Major, però el 1794 es manava que el mercat retornés al seu antic emplaçament.

L'any 1857 fou enderrocat el portal del carrer Major i l'any 1882 tapiades les arcades de l'antic col·legi universitari. Des del 1835 fins la revolució del 1936 la plaça

tingué un petit jardí central i una font, estigué enllosada i amb el temps canvià de nom. L'Estudi Nou (actual Casal) passà a mans particulars.

L'església com a edifici, amb més o menys fidels i activitat, va superar en peu la revolta del 36. Cal que en recordem les seves característiques: solar tancat de parets i cobert i, com així consta, hi havia una ermita anomenada de Santa Anna i situada al començament del carrer del mateix nom que el prendria per la situació d'aquest edifici religiós.

Les seves mesures, sis metres i vint centímetres d'ample en el seu afrontament nord i cinc metres d'ample al de migdia amb vuit metres i seixanta centímetres de llarg, és a dir quaranta-vuit metres i setze decímetres quadrats. La seva entrada principal era orientada aproximadament al sud i mirava la dita plaça de Santa Anna.

La Parròquia de Cervera posseï des de temps immemorial aquesta finca, sense que es conegués la seva procedència ni origen, propietat acreditada mitjançant certificació notarial al seu favor del mes de gener de 1942 i amb escriptura atorgada el mes de setembre de 1943, el reverend Antonio Pont Saltó, rector de Cervera, degudament autoritzat pel Bisbe de Solsona, va vendre la present finca al senyor Joan Miquel Camacho del Moral on hi va traspasar el propi comerç ampliant la superfície de la mateixa capella. Aquest establiment fou inaugurat el mes de juliol del 1954.

En aquest impàs entre la compra-venda del solar i l'inici de les obres de la que va resultar un majestuosa construcció,



La plaça l'any 1920 amb el brollador i la font al mig.

els nous propietaris l'havien cedit per a instal·lar-hi la Tómbola Benèfica que ja en aquells temps per la Festa Major de setembre la gent de Cervera organitzava per ajudar els més necessitats. Estaríem en torn als primers anys 50.

Aquesta capella tenia una petita espadanya, aquesta sí enderrocada durant l'esmentada guerra civil i amb una campana de nom ANNA, feta l'any 1827.

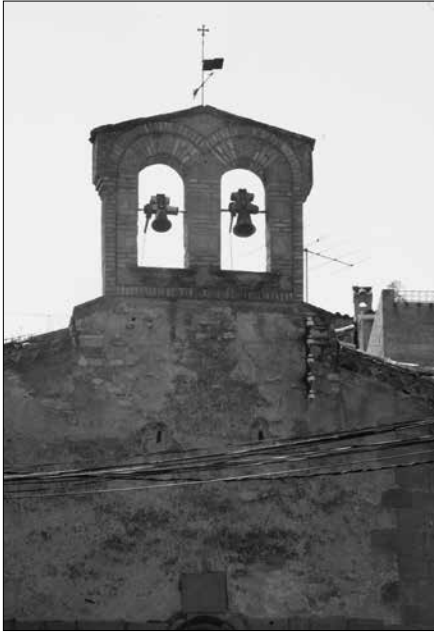
La seva llegenda diu: **Santana any 1827.**

És de suposar que des de la seva construcció l'esglésiola hauria tingut alguna campana anterior a aquesta. Llegim que per la freqüència en què les

campanes s'anaven trencant i amb els fets de noves foses de campanes que a Cervera hi consten, en varis casos es relacionen donacions d'altres campanes trencades i trossejades per completar el pes que hauria de fer falta per les refoses del moment. Es podia haver trencat l'existent i aquest 1827 se'n faria fer una de nova amb nom propi que pel seu pes, fàcilment es podria haver fet a la seva foneria i no a un lloc proper al seu destí.

Miraculosament o per intercessió d'uns valents ceriverins, la campana va sobreviure a la revolta del 1936 i al refer la vida ciutadana, tant civil com religiosa, aquest centenari bronze va trobar un nou destí on encara avui s'estatja.

També el campanaret de la capella



Des del 1940, la podem veure al costat dret de l'esglésiola de Sant Cristòfol.

del Barri de Sant Cristòfol fou enderrocat en aquesta trista època i tant campanar com les seves dos campanes sembla que foren eliminats.

Així que s'aprofita la campana de Santa Anna i amb la intervenció de

Mossèn Josep Arques i de tot el seu barri, s'aixeca una nova espadanya a Sant Cristòfol amb semblança a la desapareguda i es nodreix de dos campanetes.

La que ara veiem al costat dret des de la placeta és la més gran de les dues, l'Anna, la campana del 1827 que fou de la capella de Santa Anna. Sobre la procedència de la seva companya ens n'ocuparem properament. També té la seva història.

Campanaret i campanes s'estrenen per Sant Cristòfol, el juliol de l'any 1940, en una emotiva festa al Barri, que encara algun veí avui, any 2014, recorda.

De la campana ANNA, en reproduïm el seu ADN:

Nota musical, RE sostingut.

Contrapès de fusta i tirants de ferro

Mides: Sense ferro 0,33 m. - Amb ferro 0,46 m.

Pes, 24 kg

Bronze: Alçada 0,40 m. - diàmetre 0,32 m. - circumferència 1,00 m.

Inscripcions: Santana any 1827.

Una imatge d'un sant, una creu i diferents dibuixos ornamentals.