

SANT PERE EL GROS I SANTA MAGDALENA DE CERVERA ***RES DERELICTAE***

Ramon Gené Capdevila

Escrivíem, a les notes de condolences dels Quaderns de Sant Magí de l'any passat,¹ la merescuda glossa a Mn. Ignasi Montraveta, i citàvem, entre la seva munió de càrrecs i iniciatives, llur participació, com a patró, en representació de la Parròquia de Santa Maria de Cervera, a l'Arxiu Històric de Cervera, entitat inoperativa des de fa molts anys, que ha ostentat, des de 1936, la titularitat de les esglésies d'extramurs cerverines de Sant Pere el Gros i de Santa Magdalena.

Atès l'estat general d'abandó que presenta Sant Pere el Gros –tot i que certament cal reconèixer que, tímidament, tornen a agafar impuls les excavacions arqueològiques al redós, després de 10 anys de l'última campanya– i, ja no diguem, de Santa Magdalena –amenaçant ruïna–, i havent comentat la qüestió amb diverses persones del món de la cultura popular cerverina, aprofitem la tribuna dels Quaderns del Barri de Sant Magí per

apuntar breument la confusa trajectòria de l'ens “*Arxiu Històric de Cervera*”, i llur relació amb la resta d'institucions culturals de la ciutat, així com una possible solució de continuïtat, pel bé d'ambdós esmentats monuments.

A tal fi, ens hem de remuntar a les primeres dècades del segle passat. El 1913 el Sr. Agustí Duran i Sanpere començà a col·laborar en la tasca de conservació que Mn. Ramon Pinós realitzava a l'arxiu municipal. El 1915, l'Ajuntament de Cervera nomenà per unanimitat al Sr. Agustí Duran i Sanpere com a conservador del patrimoni històric-artístic de la ciutat i al Sr. Frederic Gómez com a Arxiver. Notem doncs d'antuvi la íntima connexió entre el que després esdevindran dues institucions de referència, el Museu i l'Arxiu. El 1918 es constituí l'Arxiu Històric de Cervera, que reunia no només la documentació municipal sinó també de diverses institucions i entitats de la ciutat. L'any 1931, el Sr. Agustí Duran i Sanpere va ser nomenat membre del Consell de Cultura de la Generalitat i realitzà les gestions oportunes per a la integració de l'incipient arxiu cerverí a la Xarxa d'Arxius de la Generalitat

¹ GENÉ CAPDEVILA, Ramon; “*Càrregues de Dol*”, a Quaderns del Barri de Sant Magí N° 31. Cervera, 2021. Pàg. 148 - 150.

de l'època.²

Concretament, en data 23 de novembre de 1931, es constituí el Patronat de l'Arxiu Històric, sota la presidència honorífica del President de la Generalitat, i essent-ne membres, representants de la pròpia Generalitat, Paeria, Parròquia, d'institucions d'índole tant diversa com el Centre Obrer Instructiu d'Unió Republicana o el Casal Català, i diversos cerverins. Menció a banda mereix l'exclusió com a patró del representant del Sant Hospital Berenguer de Castelltort, i a tal efecte, es conserva la cordial carta que, amb pulcra lletra, Mn. Josep Arqués dirigí el 29 de desembre a Duran i Sanpere adduint que era amb aquesta condició d'esser també patró que s'havia dipositat la documentació de l'Hospital a l'Arxiu, el qual li retornà contesta, amb lletra apresurada, indicant que no li semblaria oportú transmetre a la Generalitat l'afer en aquest moment —en paraules de Duran i Sanpere “*podria esser que per voler salvar el detall o perdéssim tot*”, el qual posa de manifest la dificultat en l'equilibri assolits—, si bé, en tot cas, el futur reglament de funcionament havia de preveure i esmenar la qüestió.

El 1932 es concedí també per la Generalitat la Biblioteca Popular, creant-se el mateix any el Centre Comarcal de Cultura per agrupar les tres institucions —Arxiu, Museu i Biblioteca— i l'Ajuntament de Cervera va oferir l'edifici de la desapareguda Fundació Martínez per a que s'hi poguessin establir. Al seu torn, el 1935,

el bisbe de Solsona Excm. Rvdm. Valentí Comellas, facilità la utilització de l'església de Sant Joan com a museu, amb la condició que es mantingués el culte per la diada de sant Joan Degollat (29 d'agost).

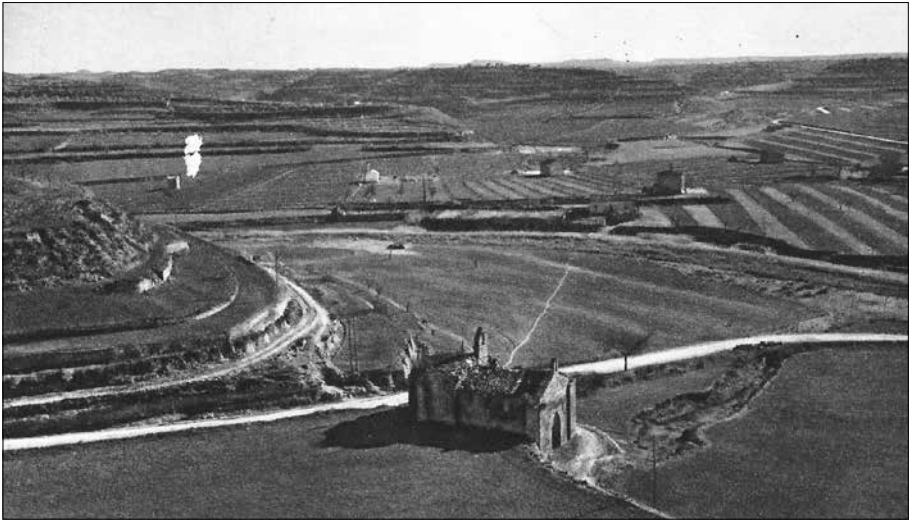
Amb l'afany de conservar, no només la documentació, sinó també el patrimoni monumental cerverí —ja hem apuntat anteriorment la íntima connexió entre Museu i Arxiu—, el 31 de març de 1936 a la Notaria Hernández de Cervera es va formalitzar la compra, per part de l'Arxiu Històric, de l'església de Sant Pere el Gros, pel preu de 2.000 pessetes, obtingudes, per subscripció, de diferents entitats i personalitats de la ciutat; així com la donació a favor del mateix Arxiu Històric, de l'església de Santa Magdalena per llur anterior titular, Sr. Joan Aguiló.

Cal fer notar que tant el notari com el registrador van realitzar de franc llur tasca, així com que, entre les condicions d'ambdues operacions, hi havia el que les esglésies no podien deixar de ser tal, havent-se de millorar en la mesura de les possibilitats i mantenint-se, en el cas de Sant Pere el Gros, els actes de culte que s'hi celebraven cada any pel dia de la festa, i que han perdurat fins al dia d'avui. La premsa de l'època es feu ressò de les operacions i destacà la importància de passar ambdós edificis, de mans particulars a l'auspici d'una entitat com l'Arxiu Històric.³

Passada la guerra civil i suprimida la Generalitat, l'Arxiu Històric de Cervera,

² MONTAGUT BALCELLS, Dolors; “*Agustí Duran i Sanpere i l'Arxiu Històric de Cervera*”, a *Miscel·lània Ceriverina*, 14. Cervera, 2001. Pàg. 21 – 23.

³ Butlletins de la Cambra de Comerç de Cervera N° 8 i 9, d'abril i maig de 1936 respectivament.



Postal. Arxiu Històric de Cervera, Sèrie 1. Fotografies de C. Gómez Grau.

juntament amb la Biblioteca Popular i el Museu que conformaven el “*Centro Comarcal de Cultura*”, passà a dependre el 1942 de l’Institut d’Estudis Ilerdenses de la Diputació de Lleida, constituint-se un nou patronat, presidit honoríficament pel Sr. Agustí Duran, i integrat a més per representants de la Diputació, la Paeria de Cervera, de la Parròquia i diverses personalitats de l’època. Val a dir però que, si bé l’Arxiu i la Biblioteca, amb les penúries pròpies del temps, funcionaven de forma raonable, el Museu no arribà pràcticament a esdevenir com a tal fins a 1957, en que, en motiu del 70è aniversari del Sr. Agustí Duran, i en reconeixement a la seva trajectòria, s’arranjà Sant Joan, s’hi ubicaren les peces d’art religiós i s’inaugurà com a Museu Duran i Sanpere.⁴

⁴ GRAELLS I VILARDOSA, Montse; “*Agustí Duran i Sanpere i el Museu Comarcal*”, a *Miscel·lània Cerverina*, 14. Cervera, 2001. Pàg. 35 – 47.

Amb la democràcia i el restabliment de la Generalitat de Catalunya, trobem, en els últims 50 anys, una vertiginosa successió d’entitats i organismes culturals a la ciutat amb íntima connexió amb l’Arxiu Històric, que acaben provocant, sorprenentment, als efectes que ara ens ocupen, una entitat “*fantasma*”, això és, que l’Arxiu Històric existeixi sobre el paper, i disposi d’un patrimoni de primer ordre –les esglésies de Sant Pere el Gros, que va restaurar el 1960, i Santa Magdalena–, però no tingui constituït un patronat ni pugui, per tant, desenvolupar cap activitat per a protegir-les. Vegem-les breument:⁵

⁵ Estalviarem el detall legislatiu al lector, si bé hom pot consultar al respecte el Diari Oficial de la Generalitat de Catalunya de 03/03/1982 i el Butlletí Oficial de la Província de Lleida de 14/10/1993, 29/11/1988, 1/08/2002 i 5/01/2015.

Arxiu Comarcal de la Segarra. He-reu, sense solució de continuïtat, de l'antic Arxiu Històric de Cervera, pel que fa, únicament, al dipòsit documental (1931 - 1936). Constituint mitjançant conveni subscrit entre el Departament de Cultura de la Generalitat de Catalunya i l'Ajuntament de Cervera el 20 de gener de 1982 amb el nom d'Arxiu Històric Comarcal de Cervera, que es modificà el 1995. Té la seu, des de 1988, a la Universitat.

Biblioteca Comarcal Josep Fines-tres. Hereva de la Biblioteca Popular (1932-1936 / 1945-1982). Amb seu actual també a la Universitat.

Centre Municipal de Cultura. He-reu, sense solució de continuïtat, de l'antic Centre Comarcal de Cultura (1932 - 1936) i del "*Centro Comarcal de Cultura*" (1942 - 1977). Constituint el 1993 i dissolt, integrant-se a la Paeria de Cervera, el 2015.

Patronat Municipal Duran i Sanpere ("*Casa Museu*"). Fruït de l'adquisició el 1988 per la Paeria de Cervera de la Casa Duran i Sanpere amb totes les seves pertinences i amb la voluntat de museïtzar-la. Dissolt, integrant-se a la Paeria de Cervera, el 2015.

Deixarem apuntat que a voltes, el Patronat Municipal Duran i Sanpere, en la seva denominació de Casa Museu, ha absorbit, per extensió, el "*Museu de Cervera*", si bé aquest inclouria, a més de la referida casa del Sr. Duran, el Museu del Blat i la Pagesia –projecte diferenciat, que el nou Pla Estratègic del Museu pretén impulsar a l'edifici de la Farinera del Sindicat, i que, com ja he tingut ocasió de mencionar a diverses persones, considerem que hauria de retre el degut

homenatge a l'enyorat Sr. Miquel Pont i a la festa i barri de Sant Magí, com a garants d'aquell antic saber de la pagesia tradicional segarrenca. Qui sap si no hi podríem també tenir exposades, durant l'any, les càrregues de Sant Magí–.

Qüestió diferent és si inclou també l'antic "*Museu Duran i Sanpere*", això és, les peces que resten abandonades a l'església de Sant Joan, darrera els panells expositius, tenint present que fins almenys els volts de 1970, en que el Patronat de l'Arxiu Històric funciona més o menys regularment, és conegut també amb el nom de Patronat del Museu - Arxiu.

En conclusió, com indicàvem al principi, ens trobem en que l'Arxiu Històric de Cervera ostenta la titularitat de Sant Pere el Gros i de Santa Magdalena, però que aquesta entitat està inoperativa des de fa molts anys per manca d'actualització d'Estatuts i Patrons.

Doncs bé, a fi d'evitar l'abandó d'aquets dos immobles notabilíssims que, precisament es pretenia protegir, resulta urgent restablir aquesta històrica entitat, dotar-lo, si s'escau, de la personalitat jurídica més escaient en els temps actuals –tal vegada constituir-lo com a Fundació Privada–, i nomenar el nou Patronat, en que haurien de participar representants de la Paeria de Cervera, que junt amb el Museu han promogut les successives campanyes arqueològiques, i de la Parròquia de Santa Maria de Cervera, que continua celebrant missa un cop l'any a Sant Pere, el dia de la festa, ambdós únics patrons que han estat presents durant tota la vida de l'ens i que, al meu parer, haurien d'encapçalar llur revitalització, així com, en la mesura de les

possibilitats, i a fi de recollir tota aquesta trajectòria i facilitar el compliment de les seves finalitats de protecció, de representants de Cultura de la Generalitat de Catalunya (*directament o a través dels Serveis Territorials a Lleida*) i/o de la Diputació de Lleida – Institut d'Estudis Ilerdencs, d'altres entitats (*Museu de Cervera, Arxiu Comarcal, Delegació de Patrimoni del Bisbat de Solsona, Hospital Berenguer de Castellort...*) i altres ciutadans de Cervera, molts en trobaríem, amb inquietuds vers la protecció, investigació i/o difusió del nostre important patrimoni (*Armand Forcat, Josep M^a Llobet Portella, Ramon M^a Razquin, M^a Teresa Salat...*).

Encara que la labor dels arqueòlegs és encomiable, caldria no esperar a que Sant Pere el Gros o Santa Magdalena caiguin per començar a parar-hi atenció. Confiam, en definitiva, que entre tots puguem superar aquest atzucac i amb altura de mires, com les generacions passades, puguem llegar en les millors condicions possibles el patrimoni cerverí a les generacions futures.

Visca Sant Pere, Visca Santa Magdalena, Visca Sant Magí.

Per al present treball s'han consultat, a més de les publicacions esmentades *ut supra*, les següents unitats documentals:

Arxiu Nacional de Catalunya. Secció d'Arxius. Actuacions Arxivístiques per localitats. Expedient de Cervera. Arxiu Històric. (*ANCI-1-T-8166*).

Arxiu Comarcal de la Segarra. Arxiu Històric. Sant Pere el Gros.

Arxiu Parroquial de Santa Maria de Cervera. Capsa 17 [*Sant Domènec, Sta. Magdalena, St. Pere el Gros, St. Magí*].

Aprofitem per agrair i felicitar als responsables d'aquestes institucions, en particular, a la Sra. Dolors Montagut, de l'Arxiu Comarcal, i a la Sra. Elena Armengol, Sr. Ramon M^a Razquin, Sra. Ariadna Armengol i Sra. Mariona Armengol per la tasca d'endrega de l'Arxiu Parroquial.